

Comptes annuels 2015

La CRS Canton de Berne en chiffres



Schweizerisches Rotes Kreuz
Croix-Rouge suisse
Kanton Bern - Canton de Berne



Sommaire

- 3 Organisation CRS Canton de Berne
- 4 Bilan
- 5 Compte d'exploitation
- 6 Tableau de financement
- 7 Tableau de variation du capital
- 8 Annexe aux comptes annuels 2015
- 9 Commentaires relatifs aux postes du bilan et du compte d'exploitation
- 12 Précisions complémentaires
- 13 Rapport de l'organe de révision

Le rapport annuel 2015 peut être consulté sur www.crs-berne.ch/rapport.

Impressum

Rédaction Croix-Rouge suisse Canton de Berne, Bernstrasse 162, 3052 Zollikofen

Conception graphique Carreldesign, Dorf 67, 3305 Iffwil

Photos © CRS Canton de Berne

Présentation des comptes conformément aux Swiss GAAP RPC

Organisation CRS Canton de Berne

Comité

Le comité est l'organe de direction suprême de la CRS Canton de Berne. Ses membres sont élus pour quatre ans, avec possibilité de réélection. Il se compose des personnes suivantes (état au 31 décembre 2015):

Annalise Eggimann	depuis 2014
Peter Fuchs	depuis 2009
Barbara Mühlheim	depuis 2011
Daniela Diethelm	depuis 2012
Stephanie Hofer	depuis 2012
Robert Droux	depuis 2013
André Baumgartner	depuis 2014
Rodolphe-Ami Freymond	depuis 2015
Urs Winkler	depuis 2015

Présidente

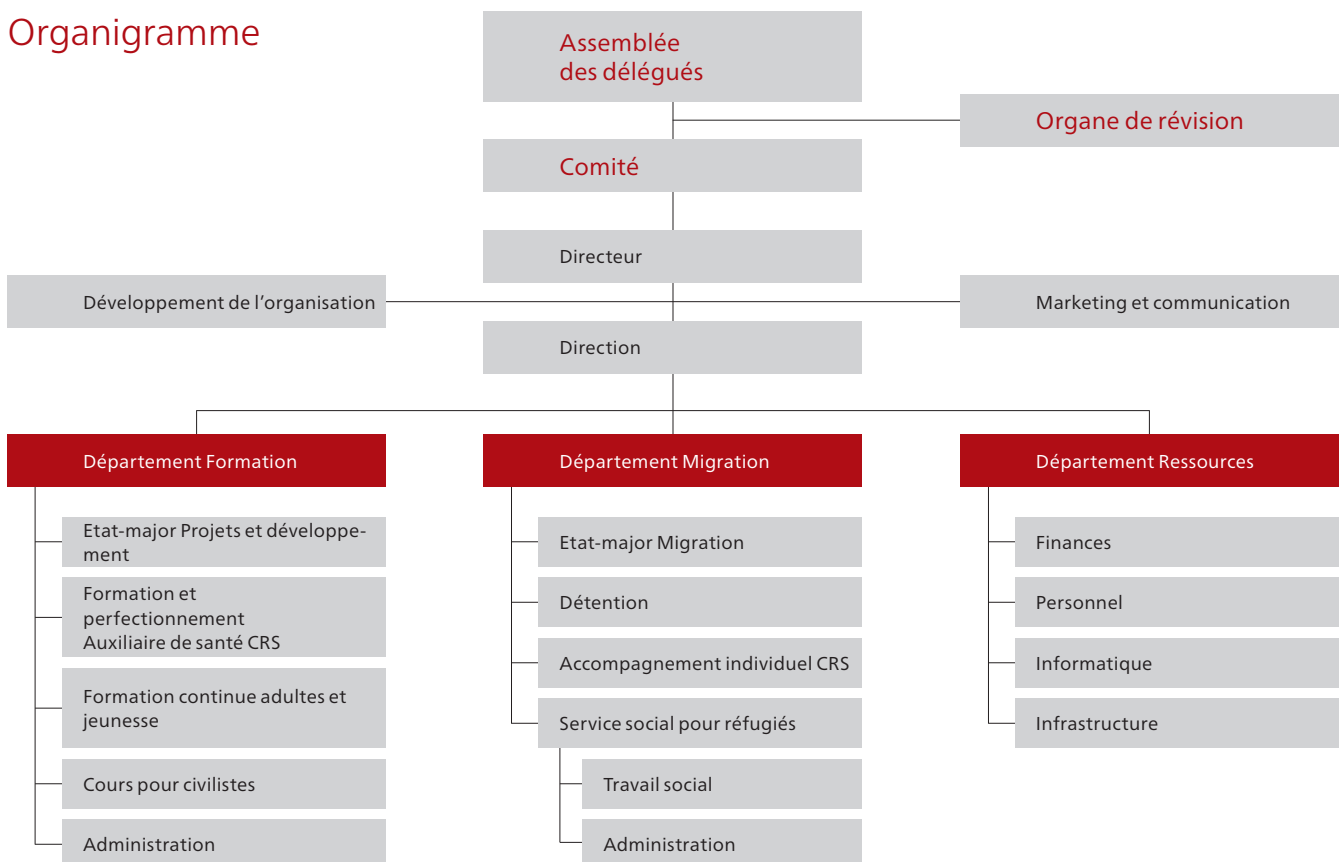
Direction

Directeur	Hans Peter Grossenbacher (jusqu'au 30.6.2015)
Directeur	Joel Meir (depuis le 1.8.2015)
Responsable Ressources	Christoph Riesen (suppléant du directeur)
Responsable Formation	Marcela Frauenberg
Responsable Migration	Cristina Spagnolo

Organe de révision de la CRS Canton de Berne

Fiduciaire von Graffenried SA, Berne

Organigramme



Bilan

		31.12.2015	31.12.2014
		CHF	CHF
Bilan			
Actif	Commentaires		
Liquidités et titres	1	6 034 902	8 170 071
Créances	2	1 761 570	1 652 233
Stocks		30 679	17 079
Comptes de régularisation actifs	2	1 807 001	1 209 044
Total actif circulant		9 634 151	11 048 427
Placements financiers/prêts		3 436	3 436
Immobilisations corporelles meubles	3	26 911	47 473
Total actif immobilisé		30 347	50 909
Total actif		9 664 498	11 099 335
Passif			
Engagements à court terme	4	1 551 466	4 733 778
Autres engagements à court terme	4	149 023	142 138
Comptes de régularisation passifs	4	3 266 008	2 381 571
Capitaux de tiers à court terme		4 966 497	7 257 488
Provisions	5	1 361 699	850 537
Capitaux de tiers à long terme		1 361 699	850 537
Capitaux de tiers		6 328 195	8 108 025
Fonds libres	A	1 391 002	1 275 198
Capital d'exploitation	B	1 511 413	1 620 602
Réserves	C	357 700	204 700
Résultat de l'exercice	B	76 188	-109 189
Capital de l'organisation		3 336 303	2 991 311
Total passif		9 664 498	11 099 335

Compte d'exploitation

		2015 CHF	2014 CHF
Produit	Commentaires		
Produit des dons		13 478	3 175
Legs		153 000	1 918
Produit brut des opérations de levée de fonds		166 478	5 093
Charges des campagnes de collecte de fonds		0	0
Produit net des opérations de levée de fonds		166 478	5 093
Produit des ventes		11 780	11 103
Produit des prestations		3 219 364	3 172 949
Contributions des pouvoirs publics, subventions		28 823 707	20 412 228
Contributions de l'aide à la vieillesse en milieu ouvert (art. 101 ^{bis} LAVS)		502 877	567 837
Produit des prestations fournies		32 557 728	24 164 117
Charges directes de prestations			
Charges de matériel, marchandises et prestations		-24 297 925	-17 031 629
Charges de personnel	6	-5 134 777	-4 815 155
Frais de voyage et de représentation		-31 285	-42 905
Charges matérielles		-381 076	-351 231
Coûts d'entretien		-134 767	-76 866
Total des charges directes de prestations		-29 979 830	-22 317 785
Charges administratives			
Charges de personnel		-1 001 001	-856 593
Frais de voyage et de représentation		-34 060	-25 957
Autres charges d'exploitation	7	-1 042 402	-1 054 721
Amortissements		-32 341	-113 965
Charges administratives		-2 109 805	-2 051 236
Charges de fourniture de prestations		-32 089 635	-24 369 021
Résultat d'exploitation 1		634 571	-199 811
Résultat financier	8	-9 059	-7 791
Résultat exceptionnel	9	-280 520	198 539
Résultat financier et autres résultats		-289 579	190 748
Résultat avant variation des fonds		344 992	-9 064
Variation des fonds			
Fonds		0	0
Parts du produit affectées aux fonds		0	0
Fonds	A	268 804	100 125
Affectations aux fonds		268 804	100 125
Fonds		0	0
Prélèvements aux fonds		0	0
Variation des fonds		268 804	100 125
Résultat après variation des fonds		76 188	-109 189

Tableau de financement

	2015 CHF	2014 CHF
Tableau de financement		
Résultat de l'exercice avant résultat des fonds	344 992	-9 064
Amortissements	32 341	113 965
Constitution et dissolution de provisions/réserves	511 162	-103 750
Diminution/Augmentation des titres	0	0
Diminution/Augmentation des créances	-109 337	-319 895
Diminution/Augmentation des stocks	-13 600	9 822
Diminution/Augmentation des comptes de régularisation actifs	-597 957	-279 593
Diminution/Augmentation des engagements à court terme	-3 175 427	1 098 291
Diminution/Augmentation des comptes de régularisation passifs	884 437	568 161
Afflux de fonds généré par l'activité d'exploitation	-2 123 389	1 077 937
Investissements/Désinvestissements en immobilisations corporelles meubles	-11 780	-12 484
Investissements/Désinvestissements en placements financiers	0	0
Investissements/Désinvestissements en immobilisations corporelles immeubles	0	0
Afflux de fonds généré par l'activité d'investissement	-11 780	-12 484
Augmentation/Diminution des placements financiers à long terme	0	0
Afflux de fonds généré par l'activité de financement	0	0
Afflux de fonds total	-2 135 169	1 065 401
Existant initial liquidités	8 170 071	7 104 670
Existant final liquidités	6 034 902	8 170 071
Variation des disponibilités	-2 135 169	1 065 401

Tableau de variation du capital

Commentaires	Existant initial CHF	Produit CHF	Affectations CHF	Prélèvements CHF	Transf. affect. résultat CHF	Existant final CHF
Fonds provenant du financement propre						
Fonds libres	A	1 275 198	0	115 804	0	1 391 002
Capital d'exploitation	B	1 620 602	0	0	-109 189	1 511 413
Réserves	C	204 700	0	153 000	0	357 700
Résultat de l'exercice	B	-109 189	0	76 188	109 189	76 188
Capital de l'organisation		2 991 311	0	344 992	0	3 336 303

Commentaire A / Tableau de variation du capital

En font partie: fonds en faveur d'innovations, de nouveaux projets, d'infrastructures et du personnel.

Commentaire B / Tableau de variation du capital

Le résultat de l'exercice 2014 est affecté au capital d'exploitation.

Commentaire C / Tableau de variation du capital

Affectation de legs pour des réserves destinées aux engagements infrastructurels à long terme.

Annexe aux comptes annuels 2015

Principes régissant la présentation des comptes

Principes généraux de présentation des comptes

La présentation des comptes intervient conformément aux Recommandations relatives à la présentation des comptes (Swiss GAAP RPC), au guide de comptabilité et au manuel de consolidation de la CRS Canton de Berne ainsi qu'au Guide Harmonisation des comptabilités des associations cantonales de la Croix-Rouge (AC CR). Elle obéit en outre au Code des obligations suisse, aux prescriptions de la fondation ZEW (Bureau central des œuvres de bienfaisance) et, enfin, aux dispositions des statuts. Le calcul des charges administratives est conforme à la méthodologie ZEW concernant la répartition des coûts.

Les comptes annuels restituent une image fidèle de la situation de la fortune, des finances et du rendement de la CRS Canton de Berne. Les principes internes de présentation des comptes peuvent, sur demande, être consultés auprès de la CRS Canton de Berne à Zollikofen.

Modification des principes de présentation des comptes pendant l'exercice sous revue

Le Guide Harmonisation des comptabilités des AC CR a été remanié et est déclaré contraignant à compter du 1^{er} janvier 2015.

Rapport de prestations

A valeur de rapport de prestations le rapport annuel 2015 de la CRS Canton de Berne.

Périmètre de consolidation

On ne compte aucune filiale ni aucune institution partenaire active sur laquelle la CRS Canton de Berne exerce une influence dominante ou pourrait le faire en étant associée à son contrôle ou à sa direction.

Principes de comptabilisation et d'évaluation

Sauf mention contraire figurant aux divers postes du bilan énoncés ci-dessous, ceux-ci sont évalués à la valeur du marché à la date de clôture de l'exercice. Les comptes sont établis en francs suisses. Les actifs et les passifs libellés en monnaies étrangères sont convertis au cours de clôture des devises concernées à la date de clôture de l'exercice.

Les liquidités et titres comprennent tous les avoirs en caisse et sur les comptes postaux et bancaires, les placements à terme fixe, les titres à proprement parler ainsi que les placements s'y apparentant.

Les créances englobent l'ensemble des créances à la date de clôture de l'exercice. L'évaluation s'effectue à la valeur nominale.

Les comptes de régularisation actifs comprennent les actifs résultant de la délimitation matérielle et temporelle des divers postes de charges et de produits. L'évaluation s'effectue à la valeur nominale.

Les immobilisations corporelles comprennent le mobilier, les machines, l'équipement informatique et les véhicules dont la CRS

Canton de Berne a besoin pour fournir ses prestations et assurer son administration. L'évaluation des immobilisations corporelles s'effectue à la valeur d'acquisition, déduction faite des amortissements linéaires réalisés conformément au plan. La limite inférieure d'activation est de 3000 CHF. Les taux d'amortissement appliqués se fondent sur le Guide Harmonisation des comptabilités des AC CR.

Les placements financiers/participations regroupent les placements financiers/participations non consolidés. Les valeurs inférieures à 20% sont évaluées à la valeur d'acquisition ou à la valeur la plus basse du marché, les valeurs situées entre 20% et 50% l'étant selon la méthode de mise en équivalence.

Les engagements à court terme comprennent les engagements en suspens ainsi que les contributions déjà approuvées à la date de clôture de l'exercice mais non encore versées ou non encore recouvrées par leurs bénéficiaires. L'évaluation s'effectue à la valeur nominale.

Les comptes de régularisation passifs comprennent les passifs résultant de la délimitation matérielle et temporelle des divers postes de charges et de produits. L'évaluation s'effectue à la valeur nominale.

Les fonds à affectation limitée renvoient à des fonds résultant de dotations d'une certaine importance et dont l'affectation est soumise, par le donateur lui-même, à des restrictions par rapport au but statutaire de la CRS Canton de Berne.

Les fonds libres désignent des fonds qui ne sont pas dotés de façon décisive par des tiers. Leur constitution et leur affectation interviennent sur décision du comité ou de la direction. Ils servent à la mise en œuvre d'innovations, de projets nouveaux ou d'infrastructures.

Le capital de l'organisation comprend les moyens pouvant être utilisés dans le cadre du but statutaire de la CRS Canton de Berne. Les fonds libres et les éventuelles réserves de réévaluation sont comptabilisés séparément.

Principes relatifs au tableau de financement

Les liquidités et les titres sont les réserves de trésorerie de toute organisation sociale à but non lucratif et constituent par conséquent le facteur déterminant de la performance et de la capacité d'action de la CRS Canton de Berne. Le tableau de financement renseigne sur les fluctuations des liquidités en distinguant entre «activité d'exploitation», «activité d'investissement» et «activité de financement». Il est établi selon la méthode indirecte.

Principes relatifs au tableau de variation du capital

Le tableau de variation du capital rend compte de l'évolution de chacun des fonds à affectation limitée et de chacune des composantes du capital de l'organisation disponible, en distinguant entre les facteurs suivants: «produit», «affectation», «prélèvement» et «transfert/affectation au résultat».

Commentaires relatifs aux postes du bilan et du compte d'exploitation

	31.12.2015 CHF	31.12.2014 CHF	
Commentaire 1 Liquidités et titres			
Caisse, avoirs postaux et bancaires	6 034 902	8 170 071	
Titres	0	0	
Liquidités + titres	6 034 902	8 170 071	
Commentaire 2 Créances et comptes de régularisation actifs (CRA)			
Personnes proches	Centrale d'alarme Curena, débiteurs CRS CH et FH CRS	11 801	30 487
Collectivités	Fonds OFAS, créances migration et formation	397 794	323 006
Créances restantes/CRA	Débiteurs formation, migration et secrétariat	3 158 976	2 507 784
Créances/CRA	3 568 571	2 861 277	

	Mobilier/ machines	Equipement informatique	Véhicules	Immob.corp. meubles totales
Commentaire 3 Actif immobilisé				
Tableau des immobilisations corporelles meubles et immeubles CHF				
Durée d'utilisation en années	4	3	5	
Valeurs d'acquisition				
Existant au 1.1.2015	142 654	12 485	6 300	161 439
Rentrées	0	7 880	3 900	11 780
Sorties	0	0	0	0
Existant au 31.12.2015	142 654	20 365	10 200	173 219
Amortissements cumulés				
Existant au 1.1.2015	106 654	4 161	3 150	113 965
Sorties	0	0	0	0
Amortissements	21 625	6 788	3 930	32 341
Existant au 31.12.2015	128 279	10 949	7 080	146 306
Existant net au 31.12.2015	14 375	9 416	3 120	26 913
Existant net au 31.12.2014	36 000	77 454	3 150	47 473

		31.12.2015	31.12.2014
		CHF	CHF
Commentaire 4 Capitaux de tiers à court terme			
Personnes associées	Créditeurs pour l'informatique, la publicité, le matériel de bureau et les projets	98 730	53 314
Collectivités	Créances Migration issues du CP avec le canton de Berne et l'AVS	3 618 856	5 951 034
Provenant de projets	Projets Siège CRS Bénévolat et SESAM	73 446	8 000
Capitaux de tiers à court terme restants	Engagements envers des fournisseurs/prestataires	1 175 465	1 245 140
Capitaux de tiers à court terme		4 966 497	7 257 488

	Existant initial 31.12.2014	Produits	Affectations	Prélèvements	Transferts	Existant final 31.12.2015
Commentaire 5 Provisions CHF						
Provisions	850 537	0	511 162	0	0	1 361 699
Existant au	850 537	0	511 162	0	0	1 361 699

Provisions au titre du projet Accompagnement individuel CRS, de la procédure de décompte dans le domaine de la migration avec le canton de Berne et provisions au titre du résultat d'exploitation au niveau des coûts structurels ainsi que du risque lié aux infrastructures. Provisions supplémentaires pour le développement de l'infrastructure en 2016 financées par la Direction de la santé publique et de la prévoyance sociale à partir de l'excédent de couverture des coûts de prise en charge 2015. Provisions supplémentaires découlant du résultat Détenion conformément au contrat de prestations et réductions inconnues des fonds OFAS.

		31.12.2015	31.12.2014
		%	%
Commentaire 6 Charges de personnel			
Collaborateurs			
Equivalent temps plein		5 596	5 067
Equivalent temps plein		5 996	5 067

		2015	2014
		CHF	CHF
Commentaire 7 Autres charges d'exploitation			
Leasing équipements de bureau	Engagements à hauteur de 36 479 CHF jusqu'au 31.10.2018.	26 711	26 711
Location locaux commerciaux	Engagements à hauteur de 5 096 311 CHF jusqu'au 30.09.2023.	660 604	657 604
Honoraires organe de révision		27 389	23 998
Autres		327 698	346 408
Autres charges d'exploitation		1 042 402	1 054 721

Commentaire 8 Résultat financier			
Produit financier		290	717
Charge financière		-9 349	-8 508
Résultat financier		-9 059	-7 791

Commentaire 9 Résultat exceptionnel			
Produit exceptionnel		59 871	669 876
Charge exceptionnelle		-340 391	-471 337
Résultat exceptionnel		-280 520	198 539

Produits hors période provenant du décompte des charges 2014, de la participation aux excédents d'Allianz 2012-2014 et de la correction du décompte final Service social Migration 2014. Constitution de réserves pour les engagements infrastructurels et le développement des infrastructures du Service social Migration. Excédent de couverture des coûts de prise en charge 2015 et provisions pour futurs décomptes Service social et Détenion Département Migration.

	2015 CHF	2014 CHF
Indemnisation des membres des organes dirigeants (comité, direction)		
Indemnisation comité	9 000	9 000
Honoraires présidence	15 000	15 400
Indemnisation direction	521 978	525 287
Indemnisations	545 978	549 687

Les membres des comités (à l'exclusion de la présidence) fournissent leurs prestations à titre honorifique. A titre d'indemnisation, ils ont droit à un défraiement forfaitaire ou au remboursement de leurs frais avérés. Les indemnisations à la direction sont adaptées aux exigences, aux qualifications et aux responsabilités.

Elles sont en outre orientées en fonction de la pratique dans d'autres organisations semblables d'utilité publique.

		2015 CHF	2014 CHF
Transactions avec des personnes proches			
Produits			
Organisations CRS	Mandats comptabilité et Navision, projets	75 545	60 853
Fond. humanitaire de la CRS (FH CRS)	Contributions aux projets Accompagnement individuel et chili	152 100	14 243
Texaid	Produit des collectes de vêtements	24 455	0
Total produits	Comptabilisés sous différents postes du compte d'exploitation	252 100	75 096
Charges			
Organisations CRS	Contr. membres au système de coopération CRS, informatique, imprimés, traductions	337 205	287 643
Charges	Comptabilisés sous différents postes du compte d'exploitation	337 205	287 643

	Nombre 2015	Volume hor. 2015	CHF 2015	Nombre 2014	Volume hor. 2014	CHF 2014
Prestations non rémunérées						
Bénévoles	1	147	4 410	1	124	3 720
Membres honorifiques	12	270	8 100	9	270	8 100
Prestations non rémunérées	13	417	12 510	10	394	11 820

La valeur de ces prestations a été évaluée sur la base d'un tarif horaire de CHF 30.–.

Précisions complémentaires

Précisions sur l'organisation

La Croix-Rouge suisse Canton de Berne, sise à Zollikofen, est une association au sens des art. 60 et suivants du Code civil suisse.

Engagements conditionnels

On ne rapporte aucun engagement conditionnel à la date de clôture de l'exercice, ni depuis, qui pourrait avoir une incidence sur les comptes annuels 2015.

Personnes proches

Toute transaction avec une organisation, une entreprise, une personne ou un projet proche, juridiquement indépendant, fait l'objet d'une mention dans les commentaires sur le bilan et le compte d'exploitation.

Est réputée personne proche toute personne naturelle ou juridique pouvant exercer directement ou indirectement une influence notable sur les décisions financières ou opérationnelles de l'organisation.

Dans les comptes annuels 2015, sont considérées comme telles les institutions et organisations de la CRS (organisations membres de la CRS Canton de Berne, Siège CRS, Association CRS, Fondation humanitaire CRS (FH CRS), Curena SA (filiale CRS)), Texaid.

Impôts

Du fait de l'exonération fiscale dont elle bénéficie, la CRS Canton de Berne n'est soumise à aucun impôt sur le revenu.

L'impôt sur le capital et les autres taxes à caractère fiscal (p. ex. impôt sur les véhicules) sont comptabilisés au titre des charges d'exploitation et non au titre des impôts.

Engagements en matière de prévoyance en faveur du personnel

S'agissant de la prévoyance en faveur du personnel, la CRS Canton de Berne a conclu une convention d'affiliation avec une caisse de pension. Cette mesure vise à garantir la prévoyance professionnelle au sens de la LPP et de ses dispositions d'exécution. Le régime prévoit en outre des assurances de cadres. Fondés sur la primauté des cotisations, ces plans de prévoyance sont financés par des contributions des employés et de l'employeur.

Les charges sociales au titre de la prévoyance en faveur du personnel s'élèvent à CHF 416 923 (contre CHF 392 783 l'année précédente). Les engagements envers l'institution de prévoyance se montent à CHF 370 (contre CHF 0 l'année précédente) et sont comptabilisés au titre des engagements à court terme.

Caisse de pension	DC 2015	DC 2014
Profond	105,90 %	107,40 %

DC = degré de couverture

S'agissant de la caisse de pension Profond, aucune mesure d'assainissement n'est connue ni n'a été signalée à ce jour.

La CRS Canton de Berne ne peut faire valoir aucune prétention sur les plans de prévoyance. Il n'y a pas non plus de réserves de l'employeur.

Événements postérieurs à la date de clôture de l'exercice

On ne rapporte aucun événement notable ultérieur à la date de clôture de l'exercice susceptible d'avoir une incidence sur les comptes annuels 2015.

Sûretés constituées en faveur de tiers

On ne relève aucune sûreté constituée en faveur de tiers à la date de clôture de l'exercice.

Rapport de l'organe de révision

En sa qualité d'organe de révision, la fiduciaire von Graffenried SA a vérifié les présents comptes annuels de l'exercice 2015 (bilan, compte d'exploitation, tableau de financement, tableau de variation du capital et annexe). Selon le rapport de révision en date du 4 avril 2016, les comptes annuels 2015 restituent une image fidèle de la situation de la fortune, des finances et du rendement, conformément aux Swiss GAAP RPC. Ils obéissent en outre à la législation suisse ainsi qu'aux dispositions des statuts. Le rapport de l'organe de révision est rédigé en allemand et peut être consulté sur demande auprès de la CRS Canton de Berne à Zollikofen. Il est également possible de consulter le rapport dans la version allemande des comptes annuels 2015. Il est accessible au public sur le site «www.srk-bern.ch/jabe» sous «Jahresrechnung SRK Kanton Bern».

Croix-Rouge suisse Canton de Berne

Bernstrasse 162
3052 Zollikofen
031 919 09 00
kvbe@srk-bern.ch

Un grand merci!

Aidez les plus démunis de notre canton. Grâce à votre don, nous pouvons intervenir rapidement et directement en faveur des personnes en détresse. Du fond du cœur, merci.

Compte: BEKB Bern
CH06 0079 0016 2445 5220 4
Croix-Rouge suisse Canton de Berne
3052 Zollikofen

La CRS Canton de Berne est certifiée par la Fondation ZEWÖ.



Depuis novembre 2004, la CRS Canton de Berne est titulaire du label suisse de qualité eduQua pour la formation continue.



Schweizerisches Rotes Kreuz
Croix-Rouge suisse
Kanton Bern - Canton de Berne

