

Rapport annuel 2022

Créer des perspectives



Pour plus d'humanité dans votre région

Croix-Rouge suisse
Schweizerisches Rotes Kreuz
Canton de Berne Kanton Bern





Concernant la photo de couverture

Créer des perspectives

La CRS Canton de Berne soutient les personnes issues de l'asile dans leur intégration sur le marché du travail suisse. Dans le domaine des soins, nous les aidons à faire reconnaître leurs qualifications professionnelles et organisons des contacts avec d'éventuelles entreprises de stages dans le domaine de soins de longue durée.

Impressum

Editrice Croix-Rouge suisse (CRS) Canton de Berne,
Bernstrasse 162, 3052 Zollikofen

Rédaction et conception Centre de compétence
communication et fundraising

Sommaire

Rapport de la présidente	
La guerre en Ukraine: un grand engagement exigé	4
La CRS Canton de Berne 2022	
Un bilan d'humanité impressionnant	5
Soutien	
Soutenu dans chaque étape de la vie	6
Intégration	
Des perspectives pour des réfugié-e-s	8
Santé	
Garder ses capacités et rester indépendant	8
Formation	
Apprendre pour aller de l'avant et venir en aide	10
Merci beaucoup	
Votre confiance – notre base	12
Finances	
2022 en chiffres	13
Organisation	
Engagé pour plus d'humanité	16
Les 7 Principes fondamentaux de la Croix-Rouge	
Unité: principe fondamental pour 2023	17

La guerre en Ukraine: un grand engagement exigé

La guerre en Ukraine a marqué l'année sous revue. Quelque 2700 personnes ayant fui les zones de guerre comptaient sur notre soutien.

Plusieurs millions de personnes ont dû fuir leur pays d'origine, l'Ukraine. Depuis le début de la guerre jusqu'à fin 2022, la CRS Canton de Berne a pris en charge 2686 réfugié-e-s bénéficiant du statut de protection S. Au cours des premiers mois, la tâche principale a été de répondre aux besoins fondamentaux de ces personnes. Sur mandat du canton de Berne, nous avons organisé l'hébergement et fourni l'aide sociale dans le domaine de l'asile.

Soutenir avec de nouvelles offres

Avec chaque mois de guerre qui passait, l'espoir d'un retour rapide s'évanouissait. L'intégration linguistique et professionnelle est devenue de plus en plus importante. La CRS Canton de Berne a donc développé des offres supplémentaires pour les réfugié-e-s et les personnes qui souhaitent aider. Par exemple, nous avons offert des cours gratuits aux familles d'accueil et aux bénévoles sur le thème de la fuite et des traumatismes.

Nous avons conseillé les réfugié-e-s concernant leur entrée sur le marché du travail suisse. Par exemple, nous avons aidé le personnel soignant à trouver un emploi dans les établissements de soins de longue durée. De plus, nous avons développé le cours de recyclage en 2022. En collaboration avec la société Farb S.A. et le groupe Thommen, nous préparons les demandeurs d'emploi à leur entrée professionnelle dans le secteur du recyclage avec des stages pratiques et des cours. L'offre est également ouverte aux personnes en possession d'un permis F, B et C, ou d'un passeport suisse.

Nous proposons aux personnes de langue étrangère un accès aisé aux informations et aux offres de santé lors d'événements dans les communes. Les événements sont organisés en collaboration avec des associations et se déroulent dans de nombreuses langues.

L'utilité pour la clientèle est centrale

Nous attachons une grande importance à des normes de performance élevées dans toutes nos offres, y compris celles pour les personnes âgées et les familles. Notre offre de formation est l'une des premières en Suisse à porter le nouveau label de qualité eduQua.



Annalise Eggimann, présidente

Le certificat garantit que les offres sont caractérisées par un niveau élevé et répondent à toutes les normes spécifiques du secteur. En outre, nous avons complété avec succès la recertification du label de qualité Zewo et développé nos offres numériques: avec notre nouveau site Internet et une nouvelle application du Service des transports. L'utilité pour le client / la cliente passe toujours au premier plan.

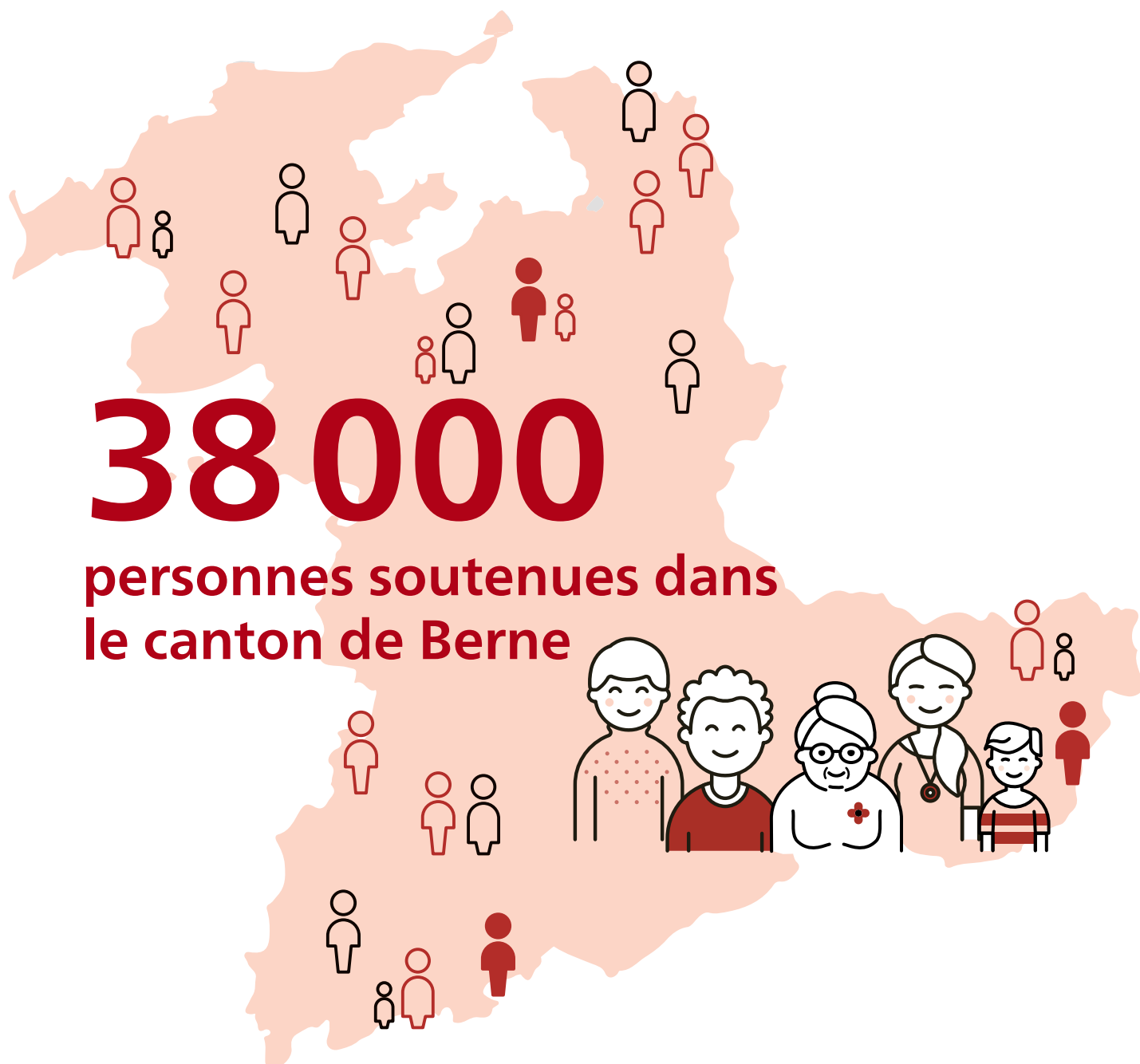
Merci beaucoup!

La guerre en Ukraine nous a pris par surprise au début de 2022 – peu après la pandémie de coronavirus. Nos collaborateurs/-trices et bénévoles ont rendu beaucoup de choses possibles grâce à leur engagement hors du commun. Chers membres, nous vous remercions pour votre soutien et la solidarité dont vous faites preuve. Grâce à vous, nous pouvons travailler chaque jour pour les personnes vulnérables et isolées dans le canton de Berne.

Annalise Eggimann
Présidente

Un bilan d'humanité impressionnant

Nous offrons aux personnes dans le besoin l'accès à l'aide dans les domaines du soutien, de l'intégration, de la formation et des soins de santé – de Tramelan à Frutigen.



Toujours près de chez vous: avec 5 antennes régionales, 7 bureaux, 4 cabinets d'ergothérapie et de nombreux lieux de cours.

Soutenu dans chaque étape de la vie

Des enfants en bas âge aux personnes âgées: nous accompagnons, soutenons et conseillons sur place de façon personnalisée et professionnelle.

Service des transports Croix-Rouge

Les conducteurs/-trices bénévoles amènent les personnes à mobilité réduite en toute sécurité à leur destination, que ce soit chez le médecin, le coiffeur ou au déjeuner.

3 932 920 kilomètres	-9%
11 435 clientes et clients	-11%

Service de visite et d'accompagnement CRS

Des bénévoles apportent un peu de distraction dans le quotidien de personnes vivant seules. Une conversation ou une promenade ensemble éveille la joie de vivre et évite la solitude.

12 970 heures avec des clientes et clients	-10%
374 clientes et clients	-20%

Alarme Croix-Rouge

Une sécurité par pression de touche – à la maison et en déplacement: le système d'alarme permet indépendance et autonomie, également la nuit et le week-end.

33 553 mois de raccordement	+1%
3 678 clientes et clients	+5%

Garde d'enfants à domicile CRS

Des gardes d'enfants formé-e-s apportent leur soutien dans la vie quotidienne de la famille. Au plus grand plaisir des enfants, qui peuvent rester dans leur environnement familial.

16 041 heures de garde	-11%
481 familles	+27%

Soutien aux proches CRS

Un moment pour respirer et récupérer: des bénévoles accompagnent des personnes âgées, malades ou en fin de vie, et soutiennent leurs proches.

17 841 heures avec des clientes et clients	-11%
443 clientes et clients	-6%

Accompagnement sociopédagogique des familles CRS

Des accompagnateurs/-trices soutiennent les familles et de jeunes adultes dans des situations difficiles – et encouragent la participation à la vie sociale.

34 572 heures de travail	+18%
860 clientes et clients	+30%

Directives anticipées/mandat d'inaptitude CRS

Pour que sa propre volonté soit valable, même si l'on ne peut plus décider soi-même: nous conseillons les personnes sur la manière de rédiger les directives anticipées et conservons une copie en toute sécurité.

53 dépôts	+51%
-----------	------

Offres régionales

Parents d'accueil CRS

Des gardes d'enfants formé-e-s accompagnent les enfants en bas âge et scolarisés – des bénévoles soutiennent les parents et encouragent leurs enfants.

39 200 d'heures avec des client-e-s	-5%
138 clientes et clients	-9%

Offre saisonnière

2x Noël

Des articles de première nécessité sont collectés pour des personnes dans le besoin. La CRS trie et distribue les denrées aux plus démunis. L'action annuelle réjouit les donateurs/-trices tout comme les bénéficiaires.

35 180 kg d'aliments / d'articles d'hygiène	-1%
327 heures de travail	-32%



« Comme ce sont toujours les mêmes bénévoles qui viennent, nous avons pu développer rapidement une relation de confiance! »

Edith Wittwer, proche aidante

Intégration

Des perspectives pour des réfugié-e-s

De nouvelles perspectives en Suisse ou dans leur pays d'origine: nous accompagnons les personnes réfugiées dans toutes les circonstances.

Renforcement de l'intégration

Nous soutenons des réfugié-e-s reconnu-e-s et des personnes admises à titre provisoire, afin qu'ils deviennent financièrement indépendants et capables d'organiser leur vie de manière la plus autonome possible. Ce faisant, nous les motivons et sollicitons.

6 676* personnes soutenues en moyenne ******

* Dont 2686 réfugié-e-s provenant d'Ukraine

** Comme le nombre des personnes soutenues varie fortement d'une année à l'autre, une comparaison avec le passé n'est pas pertinente. C'est pourquoi nous y renonçons.

Conseils relatifs aux perspectives et au retour

Nous conseillons les personnes devant quitter la Suisse. Nous aidons à gérer activement leur retour et l'avenir dans leur pays d'origine.

582 conseils	-1%
259 clientes et clients	+3%

Programme «un pour un»

Des bénévoles accompagnent des familles ou personnes réfugiées «un pour un» lors de l'intégration sociale, en tant que mentor ou bénévole dans un hébergement collectif CRS.

5 194 heures fournies **+11%**

la trouvaille CRS

Dans nos magasins de seconde main, nous donnons une deuxième chance aux biens d'occasion. En même temps, nous y employons des personnes souhaitant s'intégrer sur le marché du travail suisse.

66 892 clientes et clients	+1%
120 nombre de débarras	+7%
61 demandeurs/-euses d'emploi en service	-16%

Programmes de qualification

Grâce à plusieurs programmes dans les domaines de la formation, de la qualification et du placement, nous soutenons les bénéficiaires de l'aide sociale dans leur intégration sur le marché du travail – par exemple dans le secteur des soins ou du recyclage.

Etant donné que ces programmes ne sont en place que depuis 2021 ou 2022, nous ne fournissons pas encore de chiffres sur les participant-e-s.

Santé

Garder ses capacités et rester indépendant

Ergothérapie CRS

Grâce aux traitements et aux entraînements, des personnes de tous âges retrouvent leur indépendance après un accident ou une maladie, et améliorent leur qualité de vie.

33 731 heures tarifaires **-3%**



« Je m'engage dans le domaine des réfugié-e-s parce que cela rend mon monde un peu plus coloré et diversifié. »

Jennifer Gottsponer, bénévole du programme «un pour un»

Apprendre pour aller de l'avant et venir en aide

Entrée dans la vie professionnelle ou préparation à une activité bénévole: nous avons l'offre adéquate.

Formation d'auxiliaire de santé CRS

La formation «auxiliaire de santé CRS» permet l'entrée dans la vie professionnelle.

65 640 heures de cours cumulées	-9%
547 participantes et participants	-9%
36 formations effectuées	-10%
510 certificats	-14%

chili – gestion de conflits CRS

Des équipes scolaires, ainsi que des enfants et des jeunes apprennent à résoudre les conflits de manière constructive. C'est une prévention efficace contre la violence – une formation pour la vie.

380 leçons/heures	+67%
63 jours d'entraînement	+68%
724 enfants et adolescents	+92%
142 enseignantes et enseignants	+141%

Formations continues pour auxiliaires de santé

Les participant-e-s approfondissent leurs connaissances et élargissent leurs compétences de manière ciblée et thématique dans le cadre de formations continues et cours de jour.

559 leçons/heures	-47%
65 cours	-20%
631 participantes et participants	-37%
4 certificats «Formation d'auxiliaire de santé CRS soins de longue durée»	-67%
13 certificats «Prise en charge de démence»	-38%

Cours publics

Un large éventail d'offres est disponible pour les bénévoles, les adolescents, les parents et les professionnels/-elles qui souhaitent se former pour l'accompagnement de personnes.

1 532 leçons/heures	0%
2 156 participantes et participants	+26%

Cours pour les civilistes

Les personnes au service civil se préparent, sur mandat de la Confédération, au travail exigeant dans le domaine de l'accompagnement dans un cours hebdomadaire.

7 199 personnes au service civil	+17%
13 756 leçons	+10%



Merci beaucoup

Votre confiance – notre base

Chaque jour, nous sommes là pour ceux et celles dans le besoin, grâce au grand soutien de nombreuses personnes.

La CRS Canton de Berne soutient, conseille, soulage et accompagne chaque jour des personnes dans tout le canton de Berne. Ce n'est que grâce à de nombreuses personnes et organisations que notre travail sur le terrain est possible. Nous tenons à remercier toutes celles et tous ceux qui nous soutiennent pour leur engagement et leur confiance.

Bénévoles et collaborateurs/-trices: quelque 2400 bénévoles et 700 collaborateurs/-trices se sont engagé-e-s dans le canton de Berne en 2022 au nom de la Croix-Rouge. Nous tenons à exprimer nos sincères remerciements pour cet engagement inestimable en faveur de plus d'humanité.

Membres, donatrices et donateurs: quelque 80000 membres, donatrices et donateurs rendent notre travail possible grâce à leurs dons. Nous les remercions tous et toutes pour leur soutien et leur fidélité.

Pouvoirs publics: un merci particulier aux institutions publiques qui nous ont adressé à nouveau des contributions pour des projets et des mandats de prestations l'année dernière.

Fondations et organisations: diverses fondations et organisations nous ont soutenus en 2022 sous forme de contributions. Nous les remercions d'investir dans les projets de la CRS Canton de Berne et de contribuer ainsi à plus d'humanité dans le canton.



2022 en chiffres

En 2022, la CRS Canton de Berne a enregistré une légère perte en raison d'investissements prospectifs dans des projets, ressources, informatique et infrastructure. Toutefois, la situation financière reste solide.

En raison de la guerre en Ukraine, l'exercice 2022 a été particulièrement difficile financièrement pour la CRS Canton de Berne. En très peu de temps, sept hébergements collectifs ont été loués, des bureaux supplémentaires ont été aménagés et du personnel a été recruté. Il y avait aussi de l'activité dans le domaine de l'intégration et des magasins «la trouvaille». Des ventes au détail ont été effectuées pour trouver des articles ménagers à des prix abordables pour les réfugié-e-s ukrainien-ne-s. De grandes quantités de mobilier ont été achetées pour les hébergements collectifs, afin de remédier aux goulets d'étranglement de l'approvisionnement.

Dans le domaine de l'ergothérapie, les chiffres d'affaires budgétisés ont chuté, en partie à cause des fermetures de sites et des pénuries aiguës de personnel qualifié. Les Services de soutien régionaux ont également été confrontés à d'importantes fluctuations de la demande. En outre, la perte latente de titres et les acquisitions de fonds visant à renforcer le capital de l'organisation ont contribué au résultat annuel négatif.

En revanche, la CRS Canton de Berne s'est réjouie de la forte confiance accordée par les donateurs/-trices et d'un très bon résultat de levée de fonds (cotisations, dons et legs). La plupart des régions ont dépassé leurs objectifs budgétaires. Comme en 2021, l'année écoulée a également été marquée par la croissance, ce qui a entraîné divers investissements. Les locaux et les infrastructures techniques ont été adaptés et les structures du personnel ont été développées en vue de l'avenir.

En outre, la CRS Canton de Berne a pu compter sur le soutien financier de la Fondation humanitaire CRS pour des projets, tels que des cours «Fuite et traumatisme» pour les familles d'accueil, les soins spécialisés de longue durée, ainsi que la pédagogie en traumatisme, Chili et le Service Garde d'enfants à domicile. La situation financière solide permet à la CRS Canton de Berne de façonner activement l'avenir. En 2023, les moyens continueront à être utilisés efficacement pour accomplir les tâches à venir.

	2022	2021
Personnes		
Collaborateurs/-trices	717	724
Emplois à plein temps	351	303
Honorifiques	9	9
Heures d'intervention	270	270
Bénévoles	1 977	2 146
Heures d'intervention	212 749	249 036

	2022	2021
Taux de réserve		
Taux de réserve 1	0,9	1,2

Le taux de réserves est le rapport entre le capital de l'organisation et les dépenses totales à la fin de l'exercice. Il couvre les mois durant lesquels la CRS Canton de Berne peut couvrir les dépenses sans l'apport de nouvelles ressources financières.

Le comité de direction de la CRS Canton de Berne a fixé une fourchette de six à douze mois pour le taux de réserve. Cela est conforme aux directives de la Croix-Rouge suisse, qui sont un peu plus strictes que celles de la ZEW0.

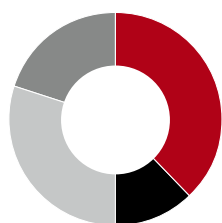
	2022 CHF	2021 CHF
Bilan au 31.12		
Actifs courants	55 541 451	39 212 737
Actifs immobilisés	16 756 807	12 060 873
Total actifs	72 298 258	51 273 610
Capital étranger	44 085 171	23 907 207
Fonds libres	20 246 552	18 172 242
Fonds de roulement	5 868 135	6 221 037
Réserves	2 126 027	3 326 027
Résultat annuel	-27 627	-352 902
Total capital de l'organisation	28 213 087	27 366 404
Total passifs	72 298 258	51 273 610

Structure du bilan

La part des actifs immobilisés a augmenté au détriment des actifs courants, afin de contrecarrer l'environnement de taux d'intérêt négatifs. La CRS Canton de Berne reste indépendante des institutions de crédit. L'ensemble de la structure du bilan est équilibré et offre une sécurité élevée.

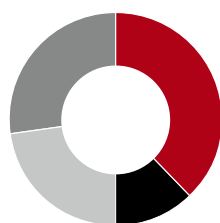
Capital de l'organisation

Le capital de l'organisation a augmenté par rapport à l'année précédente. Des fonds pour l'infrastructure et le personnel ont été constitués conformément au Règlement du Fonds. Le comité de direction et la direction disposent de ressources suffisantes pour façonner l'avenir avec succès conformément au principe d'indépendance de la Croix-Rouge sans la participation de tiers.



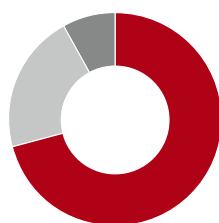
2022

- Actifs courants 38%
- Actifs immobilisés 12%
- Capital étranger 30%
- Capital de l'organisation 20%



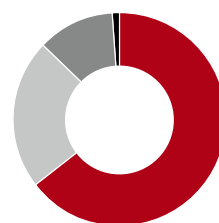
2021

- Actifs courants 38%
- Actifs immobilisés 12%
- Capital étranger 23%
- Capital de l'organisation 27%



2022

- Fonds libres 71%
- Fonds de roulement 21%
- Réserves 8%
- Résultat annuel 0%



2021

- Fonds libres 66%
- Fonds de roulement 23%
- Réserves 12%
- Résultat annuel -1%

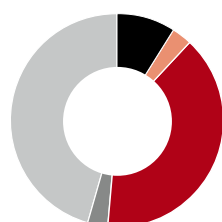
	2022 CHF	2021 CHF
Compte d'exploitation		
Produits des opérations de levée de fonds	7 605 895	5 790 702
Contributions aux aides ouvertes aide à la vieillesse selon l'art. 101 ^{bis} LAVS	1 674 620	2 109 235
Produits des prestations fournies	103 659 239	88 543 820
Total produits	112 939 754	96 443 757
Total charge liée aux prestations	-109 843 260	-94 399 790
Résultat d'exploitation	3 096 493	2 043 967
Résultat financier, autres	-1 819 919	-860 524
Résultat du fonds	-1 304 201	-1 536 346
Résultat annuel	-27 627	-352 903

Les comptes annuels complets peuvent être consultés sur le site Internet → crs-berne.ch ou au siège à Zollikofen.

Origine des fonds*

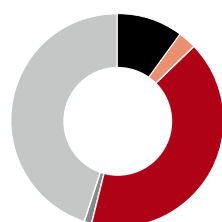
Les produits des prestations ont considérablement augmenté en 2022. Cela est principalement dû au mandat de migration concernant les personnes ukrainiennes demandant le statut de protection.

* sans aide sociale



2022

- Dons et legs 9%
- Bénéfice commercial 3%
- Produit des prestations 39%
- Contributions de projets pour des organisations caritatives 3%
- Subventions des pouvoirs publics 45%



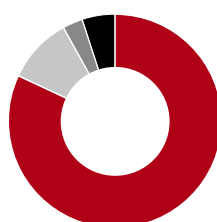
2021

- Dons et legs 10%
- Bénéfice commercial 3%
- Produit des prestations 41%
- Contributions de projets pour des organisations caritatives 1%
- Subventions des pouvoirs publics 45%

Utilisation des fonds*

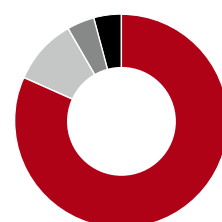
Les frais administratifs représentent 10% des charges. La part de la levée de fonds et de la publicité est de 3%. Les deux valeurs réunies sont nettement inférieures aux directives de la ZEW0 pour les organisations à but lucratif.

* sans aide sociale



2022

- Charges de projet et de prestations 82%
- Charges administratives 10%
- Collecte de fonds/Publicité 3%
- Finances, autres et variations des fonds 5%



2021

- Charges de projet et de prestations 81%
- Charges administratives 10%
- Collecte de fonds/Publicité 4%
- Finances, autres et variations des fonds 5%

Organisation

Engagé pour plus d'humanité

Tant sur le plan stratégique qu'opérationnel, nous nous engageons pour plus d'humanité dans le canton de Berne.

Comité de direction

Composition du comité
au 31 décembre 2022:

Annalise Eggimann (présidente)	élue 2014/2018
Yanick Mollard (vice-président depuis 2021)	élu 2016/2018
Katharina Affolter-Bracher	élue 2018
Gerhard Burri	élu 2018
Rita Gisler	élue 2018
Stephanie Hofer	élue 2012/2016/2018
Marcel Joss	élu 2018
Johannes Martz-Hostettler	élu 2021
Barbara Mühlheim	élue 2011/2015/2018

Les membres sont élus pour quatre ans. Une réélection est possible.

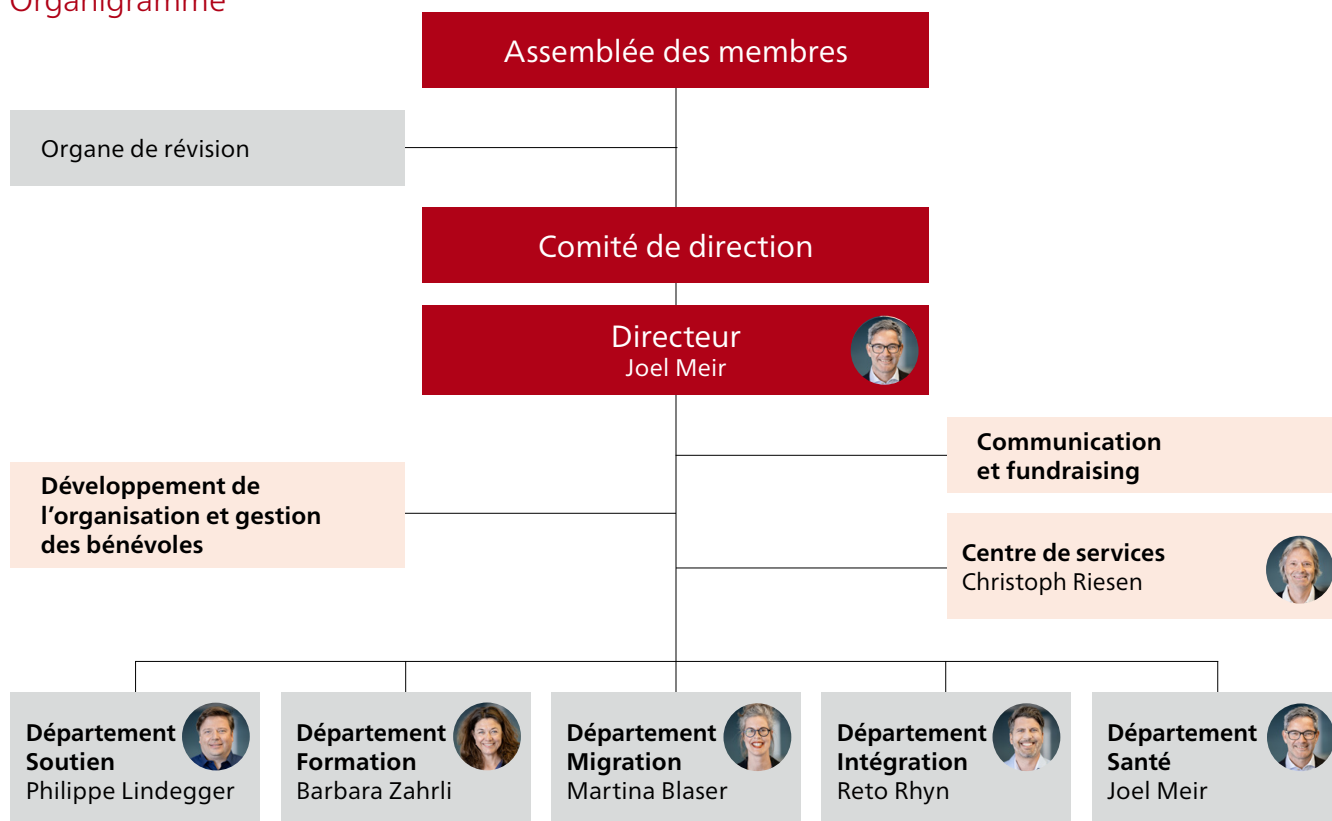
Direction

Composition de la direction
au 31 décembre 2022:

Joel Meir	Directeur
Christoph Riesen	Responsable Centre de services (directeur adj.)
Philippe Lindegger	Responsable Soutien
Barbara Zahrl	Responsable Formation
Martina Blaser	Responsable Migration
Reto Rhyn	Responsable Intégration
Joel Meir	Responsable Santé

Organe de révision de la CRS Canton de Berne
Von Graffenried AG Treuhand, Berne

Organigramme



Unité: un principe fondamental pour 2023

Chaque année, la CRS Canton de Berne met l'un des sept Principes fondamentaux au centre de ses activités quotidiennes. En 2023, c'est l'unité.

«Une société nationale de la Croix-Rouge et du Croissant-Rouge dans chaque pays»: c'est ainsi que le vivent nos collaborateurs/-trices.



Ursula Imboden
Responsable beocare
Soutien aux proches CRS
Thoune

Kazim Keskin
Collaborateur d'exploitation
nettoyage Zollikofen

Cornelia Bischoff
Ergothérapeute
Berthoud

«Pour moi, l'unité signifie de m'engager avec les collaborateurs/-trices et bénévoles de la CRS pour les personnes dans des situations de vie difficiles.»

«Pour moi, l'unité signifie travailler main dans la main et se soutenir mutuellement.»

«Pour moi, l'unité signifie une appartenance basée sur des valeurs communes et un objectif commun.»

Impartialité

«L'aide en cas de détresse ne connaît pas de différences.»

Humanité

«Quelles que soient les circonstances, tout être humain est notre prochain.»

Indépendance

«L'autonomie est le garant de nos Principes fondamentaux.»

Volontariat

«Une aide véritable ne saurait être que désintéressée.»

Neutralité

«L'aide humanitaire implique la confiance de chacun.»

Universalité

«Le principe d'humanité s'applique au monde entier.»

La CRS Canton de Berne est là pour vous, tout près de chez vous.

Siège principal

**Croix-Rouge suisse (CRS)
Canton de Berne**
Bernstrasse 162, 3052 Zollikofen
Tél. 031 919 09 09
kvbe@srk-bern.ch

Antennes régionales

Région Emmental
Lyssachstrasse 91, 3400 Berthoud
Tél. 034 420 07 70
info-emmental@srk-bern.ch

Région Oberland

Länggasse 2, 3600 Thoune
Tél. 033 225 00 80
info-oberland@srk-bern.ch

Région Mittelland

Bernstrasse 162, 3052 Zollikofen
Tél. 031 384 02 00
info-mittelland@srk-bern.ch

Région Seeland – Jura bernois

Route de Soleure 136, 2504 Bienne
Rue H.F. Sandoz 14, 2710 Tavannes
Tél. 032 329 32 72
info-seeland@crs-berne.ch
info-jurabernois@crs-berne.ch

Région Oberaargau

Gaswerkstrasse 33, 4900 Langenthal
Tél. 062 923 28 60
info-oberaargau@srk-bern.ch

Vous trouverez toutes les informations
sur → [crs-berne.ch](https://www.crs-berne.ch)

Merci beaucoup

Soutenez les personnes dans le besoin dans votre région. Votre don nous permet de les aider de manière ciblée. Merci beaucoup pour cela.

Compte de dons: PostFinance
CH09 0900 0000 3055 1894 4
Croix-Rouge suisse
Canton de Berne
3052 Zollikofen

La CRS Canton de Berne est certifiée ZEWQ.



La CRS Canton de Berne est titulaire du certificat de qualité suisse pour les institutions de formation continue Eduqua.



Croix-Rouge suisse
Schweizerisches Rotes Kreuz
Canton de Berne Kanton Bern

