

Jahresrechnung 2022

Das SRK Kanton Bern in Zahlen



Für mehr Menschlichkeit in Ihrer Region

Croix-Rouge suisse
Schweizerisches Rotes Kreuz
Canton de Berne Kanton Bern



Impressum

Herausgeberin Schweizerisches Rotes Kreuz (SRK) Kanton Bern,
Bernstrasse 162, 3052 Zollikofen

Redaktion und Gestaltung Kompetenzzentrum Kommunikation
und Fundraising

Rechnungslegung nach Swiss GAAP FER

Inhalt

4	Organisation
5	Bilanz
6	Betriebsrechnung
7	Mittelflussrechnung
8	Rechnung über die Veränderung des Kapitals
9	Anhang zur Jahresrechnung 2022
10	Anmerkungen zu Positionen der Bilanz und der Betriebsrechnung
15	Weitere Angaben
16	Bericht der Revisionsstelle

Engagiert für mehr Menschlichkeit

Sowohl auf strategischer als auch auf operativer Ebene setzen wir uns für mehr Menschlichkeit im Kanton Bern ein.

Vorstand

Zusammensetzung des Vorstands
am 31. Dezember 2022:

Annalise Eggimann (Präsidentin)	gewählt 2014/2018
Yanick Mollard (Vizepräsident, seit 2021)	gewählt 2016/2018
Katharina Affolter-Bracher	gewählt 2018
Gerhard Burri	gewählt 2018
Rita Gisler	gewählt 2018
Stephanie Hofer	gewählt 2012/2016/2018
Marcel Joss	gewählt 2018
Johannes Martz-Hostettler	gewählt 2021
Barbara Mühlheim	gewählt 2011/2015/2018

Die Mitglieder sind für vier Jahre gewählt. Eine Wiederwahl ist möglich.

Geschäftsleitung

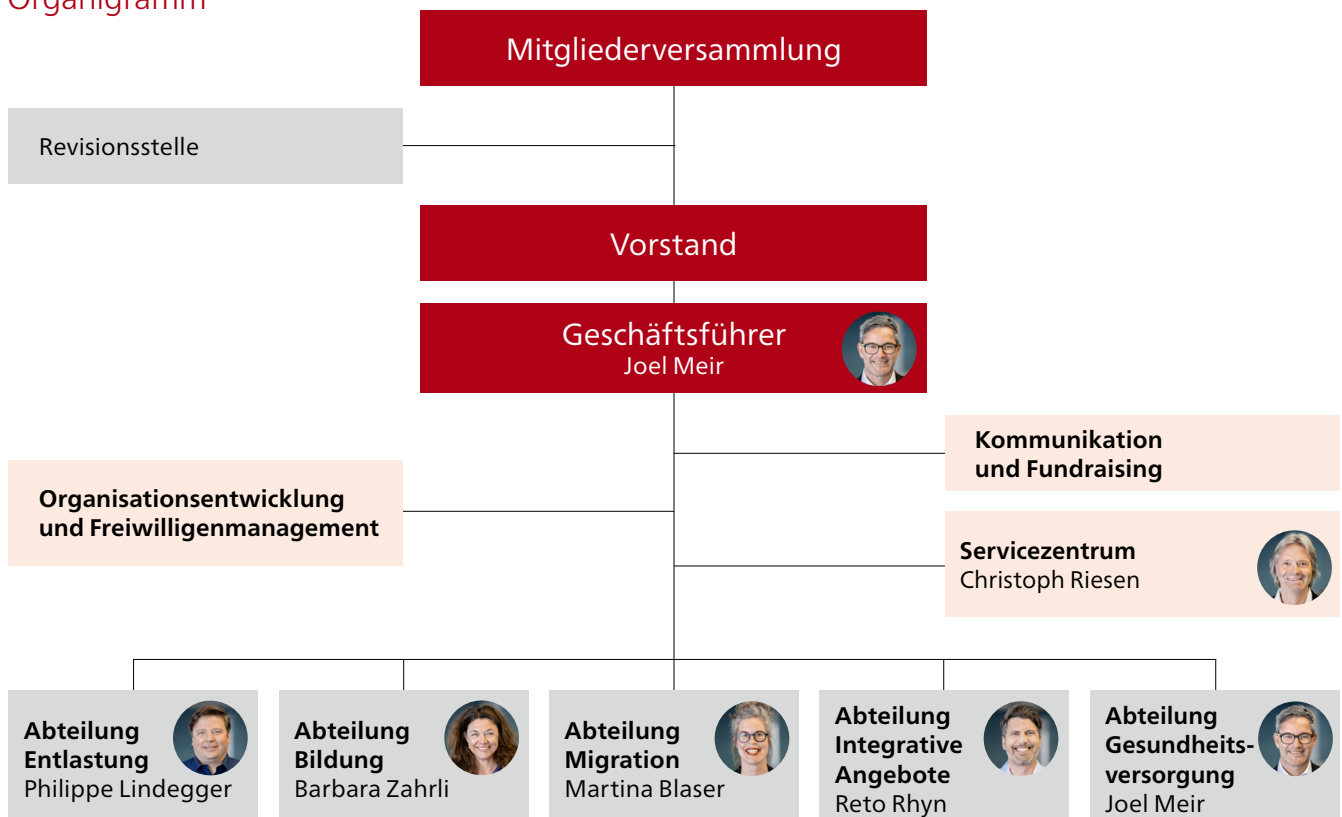
Zusammensetzung der Geschäftsleitung
am 31. Dezember 2022:

Joel Meir	Geschäftsführer
Christoph Riesen	Leiter Servicezentrum (stv. Geschäftsführer)
Philippe Lindegger	Leiter Entlastung
Barbara Zahrlí	Leiterin Bildung
Martina Blaser	Leiterin Migration
Reto Rhyn	Leiter Integrative Angebote
Joel Meir	Leiter Gesundheitsversorgung

Revisionsstelle des SRK Kanton Bern

Von Graffenried AG Treuhand, Bern

Organigramm



Bilanz

		31.12.2022 CHF	31.12.2021 CHF
Bilanz			
Aktiven			
	Anmerkungen		
Flüssige Mittel und Wertschriften	1	30 043 967	19 492 925
Forderungen	2	24 380 442	16 961 226
Vorräte		156 695	157 379
Aktive Rechnungsabgrenzungen	2	960 347	2 601 207
Umlaufvermögen		55 541 451	39 212 737
Finanzanlagen/Darlehen		11 705 313	6 553 935
Mobile Sachanlagen	3	374 679	695 995
Immobilien Sachanlagen	3	4 676 816	4 810 944
Anlagevermögen		16 756 807	12 060 873
Total Aktiven		72 298 258	51 273 610
Passiven			
Kurzfristige Verbindlichkeiten	4	35 212 253	16 622 320
Andere kurzfristige Verbindlichkeiten	4	1 240 082	1 078 081
Passive Rechnungsabgrenzung	4	760 000	1 083 710
Fremdkapital kurzfristig		37 212 334	18 784 111
Rückstellungen	5	6 265 230	4 945 379
Zweckgebundene Fonds	6	607 607	177 716
Fremdkapital langfristig		6 872 837	5 123 095
Fremdkapital		44 085 171	23 907 207
Freie Fonds	A	20 246 552	18 172 242
Betriebskapital	B	5 868 135	6 221 037
Reserven	C	2 126 027	3 326 027
Jahreserfolg	B	-27 627	-352 902
Organisationskapital		28 213 087	27 366 404
Total Passiven		72 298 258	51 273 610

Betriebsrechnung

		2022 CHF	2021 CHF
Ertrag	Anmerkungen		
Ertrag Spenden / Mittelbeschaffungsaktionen / Projektbeiträge	6	3 237 094	1 935 810
...davon zweckgebunden	6	1 990 851	781 897
...davon frei		1 246 244	1 153 913
Mitgliederbeiträge		4 193 800	3 775 607
Legate		175 000	79 285
Handelsertrag		1 644 523	1 435 192
Dienstleistungsertrag		23 809 114	22 468 125
Beiträge öffentliche Hand		78 205 602	64 640 503
Beiträge offene Altershilfe Art. 101bis AHVG		1 674 620	2 109 235
Betriebsertrag		112 939 754	96 443 757
Aufwand			
Aufwand Fundraising- und allgemeiner Werbeaufwand			
Aufwand für Materialien, Waren und Dienstleistungen		-912 244	-1 289 749
Personalaufwand	7	-783 149	-131 213
Sachaufwand	8	-227 447	-696 933
Total Fundraising- und allgemeiner Werbeaufwand		-1 922 840	-2 117 895
Direkter Projekt- & Dienstleistungsaufwand			
Aufwand für Materialien, Waren und Dienstleistungen		-58 081 148	-48 195 128
Personalaufwand	7	-33 325 506	-29 851 795
Sachaufwand	8	-10 704 923	-8 575 004
Total direkter Projekt- & Dienstleistungsaufwand		-102 111 577	-86 621 928
Administrativer Aufwand			
Personalaufwand	7	-3 594 221	-3 176 017
Sachaufwand	8	-1 649 630	-1 774 244
Abschreibungen		-564 992	-709 706
Total administrativer Aufwand		-5 808 843	-5 659 967
Aufwand für Leistungserbringung		-109 843 260	-94 399 790
Betriebsergebnis		3 096 493	2 043 967
Finanzergebnis	9	-1 527 293	624 532
Liegenschaftsergebnis		173 386	244 160
Ausserordentliches Ergebnis	10	-466 013	-1 729 215
Finanzergebnis und übriges Ergebnis		-1 819 919	-860 524
Ergebnis vor Fonds- und Reservenveränderungen		1 276 574	1 183 443
Veränderung zweckgebundene Fonds	6	-429 891	-42 170
Fonds- und Reservenauflösung		1 200 000	0
Fonds	A	0	0
Reserven	A	1 200 000	0
Fonds- und Reservenzuweisung		-2 074 310	-1 494 175
Fonds	A	-2 074 310	-1 494 175
Reserven	C	0	0
Fonds- und Reservenveränderungen		-1 304 201	-1 536 346
Ergebnis nach Fonds- und Reservenveränderungen		-27 627	-352 903

Mittelflussrechnung

		2022 CHF	2021 CHF
Mittelflussrechnung	Anmerkungen		
Jahresergebnis vor Fonds- und Reservenveränderungen		1 276 574	1 183 443
Abschreibungen		564 992	709 706
(Abnahme)/Zunahme der Rückstellungen	5	1 319 850	1 852 564
Abnahme/(Zunahme) Wertschriften	1	638 366	-2 882 055
Abnahme/(Zunahme) Forderungen	2	-7 419 216	-12 664 499
Abnahme/(Zunahme) Vorräte		684	260 487
Abnahme/(Zunahme) aktive Rechnungsabgrenzung	2	1 640 860	623 493
(Abnahme)/Zunahme kurzfristige Verbindlichkeiten	4	18 751 933	-2 318 832
(Abnahme)/Zunahme passive Rechnungsabgrenzung	4	-323 710	38 738
Mittelfluss aus Betriebstätigkeit		16 450 334	-13 196 955
(Investitionen)/Desinvestitionen mobile Sachanlagen	3	-109 548	-155 583
(Investitionen)/Desinvestitionen Finanzanlagen		-5 151 378	-5 817 298
Mittelfluss aus Investitionstätigkeit		-5 260 926	-5 972 881
Zunahme/(Abnahme) langfristige Finanzverbindlichkeiten		0	0
Mittelfluss aus Finanzierungstätigkeit		0	0
Total Mittelfluss		11 189 407	-19 169 836
Anfangsbestand an flüssigen Mitteln	1	10 856 353	30 026 189
Endbestand an flüssigen Mitteln	1	22 045 760	10 856 353
Veränderung an Zahlungsmitteln		11 189 407	-19 169 836

Rechnung über die Veränderung des Kapitals

Anmerkungen	Anfangsbestand CHF	Erträge CHF	Zuweisung CHF	Entnahme CHF	Transfer/ Zuw. Erfolg CHF	Endbestand CHF
Mittel aus Eigenfinanzierung 2022						
Freie Fonds	A	18 172 242	0	2 074 310	0	20 246 552
Betriebskapital	B	6 221 037	0	0	-352 902	5 868 135
Reserven	C	3 326 027	0	0	-1 200 000	2 126 027
Jahreserfolg	B	-352 902	-27 627	0	0	352 902
Organisationskapital		27 366 404	-27 627	2 074 310	-1 200 000	28 213 087

Anmerkung A / Rechnung über die Veränderung des Kapitals:

Darin enthalten sind Fonds für Innovationen, neue Projekte, Infrastruktur und Personal.

Anmerkung B / Rechnung über die Veränderung des Kapitals:

Zuweisung des Jahreserfolgs 2021 auf das Betriebskapital.

Anmerkung C / Rechnung über die Veränderung des Kapitals:

Darin enthalten sind Reserven für Infrastruktur, Wertschwankungen sowie Corona.

Anmerkungen	Anfangsbestand CHF	Erträge CHF	Zuweisung CHF	Entnahme CHF	Transfer/ Zuw. Erfolg CHF	Endbestand CHF
Mittel aus Eigenfinanzierung 2021						
Freie Fonds	A	16 678 067	0	1 494 175	0	18 172 242
Betriebskapital	B	6 660 644	0	0	-439 607	6 221 037
Reserven	C	3 326 027	0	0	0	3 326 027
Jahreserfolg	B	-439 607	-352 902	0	0	439 607
Organisationskapital		26 225 131	-352 902	1 494 175	0	27 366 404

Anmerkung A / Rechnung über die Veränderung des Kapitals:

Darin enthalten sind Fonds für Innovationen, neue Projekte, Infrastruktur und Personal.

Anmerkung B / Rechnung über die Veränderung des Kapitals:

Zuweisung des Jahreserfolgs 2020 auf das Betriebskapital.

Anmerkung C / Rechnung über die Veränderung des Kapitals:

Darin enthalten sind Reserven für Infrastruktur, Wertschwankungen sowie Corona.

Anhang zur Jahresrechnung 2022

Rechnungslegungsgrundsätze

Allgemeine Rechnungslegungsgrundsätze

Die Rechnungslegung erfolgt nach Massgabe der Fachempfehlungen zur Rechnungslegung (Swiss GAAP FER), dem Leitfaden Buchführung des SRK Kanton Bern (KB), dem Leitfaden Harmonisierung der Buchhaltungen der Rotkreuz-Kantonalverbände (RK-KV), dem Konsolidierungshandbuch KB und entspricht dem Schweizerischen Obligationenrecht, den Vorschriften der ZEWO (Zentralstelle für Wohlfahrtsunternehmen) sowie den Bestimmungen der Statuten. Die Berechnung des administrativen Aufwands entspricht der ZEWO-Methode zur Kostenaufteilung.

Die Jahresrechnung vermittelt ein den tatsächlichen Verhältnissen entsprechendes Bild der Vermögens-, Finanz- und Ertragslage des SRK Kanton Bern. Die internen Rechnungslegungsgrundsätze sind beim SRK Kanton Bern in Zollikofen auf Anfrage einsehbar.

Änderungen Rechnungslegungsgrundsätze im Berichtsjahr

Es gibt keine Änderung der Rechnungslegungsgrundsätze im Berichtsjahr. Die Subventionen werden neu unter Ertrag aus Mittelbeschaffungsaktionen ausgewiesen. Das Vorjahr wurde angepasst.

Leistungsbericht

Als Leistungsbericht gilt der Jahresbericht 2022 des SRK Kanton Bern.

Konsolidierungskreis

Es bestehen weder Tochtergesellschaften noch aktive Partnerinstitutionen, bei denen das SRK Kanton Bern einen beherrschenden Einfluss ausübt oder aufgrund von gemeinsamer Kontrolle und Führung ausüben könnte.

Bilanzierungs- und Bewertungsgrundsätze

Sofern bei den nachfolgend aufgeführten einzelnen Bilanzpositionen nichts anderes aufgeführt wird, erfolgt die Bewertung der Bilanzpositionen zu Marktwerten per Bilanzstichtag. Die Buchhaltung wird in Schweizer Franken geführt. Aktiv- und Passivbestände in fremder Währung werden zu Devisenschlusskursen am Bilanzstichtag zum jeweiligen Tageskurs umgerechnet.

Flüssige Mittel und Wertschriften umfassen alle Kassen, Post- und Bankkonten, Festgelder, Wertschriften und wertschriftenähnliche Vermögensanlagen.

Forderungen umfassen alle Forderungen zum Bilanzstichtag. Die Bewertung erfolgt zum Nominalwert.

Aktive Rechnungsabgrenzung umfasst die aus der sachlichen und zeitlichen Abgrenzung der einzelnen Aufwand- und Ertragspositionen resultierenden Aktivpositionen. Die Bewertung erfolgt zum Nominalwert.

Sachanlagen umfassen Mobiliar, Maschinen, IT-Anlage, Fahrzeuge sowie Immobilien die das SRK Kanton Bern für die Leistungserbringung und Verwaltung selber benötigt. Die Bewertung der Sachanlagen

erfolgt zu Anschaffungswerten abzüglich der planmässig vorgenommenen linearen indirekten Abschreibungen. Anschaffungen ab CHF 10 000.– pro Einheit werden aktiviert. Die Abschreibungsätze richten sich nach dem Leitfaden Harmonisierung der Buchhaltungen der RK-KV.

Finanzanlagen/Darlehen umfassen im Wesentlichen die verschiedenen Mietzinskautionen sowie die Arbeitgeberbeitragsreserve.

Kurzfristige Verbindlichkeiten umfassen ausstehende Verpflichtungen sowie die am Bilanzstichtag bereits zugesprochenen, aber noch nicht ausbezahlten bzw. von den Leistungserbringer noch nicht abgerufenen Beiträge. Die Bewertung erfolgt zum Nominalwert.

Passive Rechnungsabgrenzung umfasst die aus der sachlichen und zeitlichen Abgrenzung der einzelnen Aufwand- und Ertragspositionen resultierenden Passivpositionen. Die Bewertung erfolgt zum Nominalwert.

Zweckgebundene Fonds umfassen Fonds mit einschränkender Zweckbindung; diese entstehen aus massgeblichen Zuwendungen, deren Verwendungszweck von der Donatorin resp. vom Donator gegenüber dem statutarischen Zweck des SRK Kanton Bern eingeschränkt wird.

Freie Fonds umfassen Fonds ohne massgebliche Zuwendung durch Dritte. Die Fonds werden auf Beschluss von Vorstand oder Geschäftsleitung geäuftnet oder verwendet. Sie dienen der Organisation für Innovationen, neue Projekte oder Infrastruktur.

Das Organisationskapital umfasst die im Rahmen des statutarischen Zwecks des SRK Kanton Bern einsetzbaren Mittel. Innerhalb des Organisationskapitals werden die freien Fonds separat ausgewiesen.

Grundsätze zur Mittelflussrechnung

Flüssige Mittel stellen die Liquiditätsreserven der sozialen Non-Profit-Organisation dar und bilden daher die entscheidende Grösse für die Leistungs- und Handlungsfähigkeit des SRK Kanton Bern. Die Mittelflussrechnung zeigt die Veränderung der flüssigen Mittel, aufgeteilt auf die Faktoren Betriebs-, Investitions- und Finanzierungstätigkeit. Die Mittelflussrechnung wird nach der indirekten Methode erstellt.

Grundsätze zur Rechnungsveränderung des Kapitals

Die Rechnung über die Veränderung des Kapitals zeigt die Entwicklung jedes einzelnen Fonds und jeder einzelnen Komponente des frei verfügbaren Organisationskapitals, aufgeteilt auf die Faktoren Ertrag, Zuweisung, Entnahme und Transfer/Zuweisung Erfolg.

Anmerkungen zu Positionen der Bilanz und der Betriebsrechnung

	31.12.2022 CHF	31.12.2021 CHF
Anmerkung 1 Flüssige Mittel und Wertschriften		
Kassa, Post- und Bankbestände	22 045 760	10 856 353
Wertschriften	7 998 207	8 636 573
Flüssige Mittel und Wertschriften	30 043 967	19 492 925

Anmerkung 2 Forderungen und aktive Rechnungsabgrenzungen (ARA)			31.12.2022 CHF	31.12.2021 CHF
Nahestehende Personen	SRK CH, SRK Humanitäre Stiftung		94 961	236 705
Gemeinwesen	Forderungen Migration und Bildung aus LV sowie Verrechnungssteuer, Sozialdienste		18 404 060	13 171 472
Restliche Forderungen/ARA	Debitoren Geschäftsstelle und Regionalstellen		6 841 768	6 154 255
Forderungen/ARA			25 340 789	19 562 433

Anmerkung 3 Anlagevermögen 2022	Mobilien/ Maschinen	EDV-Anlage	Fahrzeuge	Notrufgeräte	Immobilien	Total Sachanlagen
Anlagespiegel mobile und immobile Sachanlagen: Anlagespiegel in CHF						
Nutzungsdauer in Jahren	4	3	5	4	40	
Anschaffungswerte						
Bestand am 1.1.2022	609 367	40 620	440 848	1 678 495	5 347 628	8 116 958
Zugänge	3 617	0	88 130	17 801	0	109 548
Abgänge	0	0	0	0	0	0
Bestand am 31.12.2022	612 984	40 620	528 978	1 696 296	5 347 628	8 226 506
Kumulierte Abschreibungen						
Bestand am 1.1.2022	586 622	40 615	215 166	1 230 933	536 684	2 610 019
Abgänge	0	0	0	0	0	0
Abschreibungen	26 345	0	104 215	300 303	134 128	564 992
Bestand am 31.12.2022	612 967	40 615	319 381	1 531 236	670 812	3 175 011
Nettobestand am 31.12.2022	17	6	209 597	165 060	4 676 816	5 051 495
Nettobestand am 31.12.2021	22 745	6	225 682	447 562	4 810 944	5 506 939

	Mobilien/ Maschinen	EDV-Anlage	Fahrzeuge	Notrufgeräte	Immobilien	Total Sachanlagen
Anlagevermögen 2021						
Anlagespiegel mobile und immobile Sachanlagen: Anlagespiegel in CHF						
Nutzungsdauer in Jahren	4	3	5	4	40	
Anschaffungswerte						
Bestand am 1.1.2021	609 367	40 620	421 118	1 542 642	5 347 628	7 961 375
Zugänge	0	0	19 730	135 853	0	155 583
Abgänge	0	0	0	0	0	0
Bestand am 31.12.2021	609 367	40 620	440 848	1 678 495	5 347 628	8 116 958
Kumulierte Abschreibungen						
Bestand am 1.1.2021	392 386	39 686	128 565	937 120	402 556	1 900 313
Abgänge	0	0	0	0	0	0
Abschreibungen	194 236	929	86 601	293 813	134 128	709 706
Bestand am 31.12.2021	586 622	40 615	215 166	1 230 933	536 684	2 610 019
Nettobestand am 31.12.2021	22 745	6	225 682	447 562	4 810 944	5 506 939
Nettobestand am 31.12.2020	216 981	934	292 553	605 522	4 945 073	6 061 063

		31.12.2022 CHF	31.12.2021 CHF
Anmerkung 4 Fremdkapital kurzfristig			
Nahestehende Personen	Kreditoren für IT, Werbung, Büromaterial, Projekte, Notrufanschlüsse sowie Zivikurse FR	281 436	545 785
Gemeinwesen	Forderung Kanton Bern Migration aus LV, AHV, MwSt. und Quellensteuer	30 087 580	13 986 496
Aus Projekten	Projekt SESAM	102 982	102 982
Restliches Fremdkapital kurzfristig	Verbindlichkeiten aus Lieferungen und Leistungen	6 740 336	4 148 848
Fremdkapital kurzfristig		37 212 334	18 784 111

	Anfangs- bestand 31.12.2021	Zuweisung	Entnahme	Veränderung	Endbestand 31.12.2022
Anmerkung 5 Rückstellungen 2022 in CHF					
Rückstellungen	4 945 379	2 828 763	-1 508 913	1 319 850	6 265 229
Bestand	4 945 379	2 828 763	-1 508 913	1 319 850	6 265 229

Zuweisung Rückstellungen für Abrechnungsverfahren Migration mit Kanton Bern, Integrationsmassnahmen Flüchtlings- und Asylwesen.
Entnahme Rückstellung für Abrechnung Rückkehr- und Perspektivenberatung gemäss Leistungsvertrag.

	Anfangs- bestand 31.12.2020	Zuweisung	Entnahme	Veränderung	Endbestand 31.12.2021
Rückstellungen 2021 in CHF					
Rückstellungen	3 092 815	1 984 873	-132 309	1 852 564	6 797 944
Bestand	3 092 815	1 984 873	-132 309	1 852 564	6 797 944

Zuweisung Rückstellungen für Abrechnungsverfahren Migration mit Kanton Bern, Nebenkostenabrechnungen sowie Integrationsmassnahmen Flüchtlings- und Asylwesen, Abrechnung Rückkehr- und Perspektivenberatung. Entnahme Rückstellung für Entlastungsdienste gemäss Leistungs-/Finanzierungsverträge.

Anmerkung 6 Zweckgebundene Fonds 2022 in CHF	Anfangsbestand 31.12.2021	Zuweisung	Entnahme	Veränderung	Endbestand 31.12.2022
A Fonds Fahrdienst Jura bernois	15 000	0	-15 000	-15 000	0
B Fonds Einzelhilfe Corona	5 000	0	0	0	5 000
C Fonds Weiterbildung Fahrer	3 510	0	-3 510	-3 510	0
D Fonds Peer2Peer	4 000	0	-4 000	-4 000	0
E Fonds Sensibilisierung Blutspende	64 850	64 850	-64 850	0	64 850
F Fonds Fachkurs Recycling	85 356	367 213	-367 213	0	85 356
G Fonds Impfsensibilisierung Corona	0	289 240	-224 240	65 000	65 000
H Fonds Ukraine Arbeitsmarkt	0	196 880	-115 000	81 880	81 880
I Fonds Freiwilligenmanagement	0	31 800	-31 800	0	0
J Fonds Jugendrotkreuz	0	3 000	-3 000	0	0
K Fonds Schlüsselpersonenprojekt Migration	0	12 800	-12 800	0	0
L Fonds Traumapädagogik	0	35 792	-35 792	0	0
M Fonds Flucht und Trauma Gastfamilien	0	72 412	-14 097	58 315	58 315
N Fonds Flucht und Trauma FK Langzeit	0	220 554	-20 000	200 554	200 554
O Fonds Flucht und Trauma Fachpersonen	0	46 652	0	46 652	46 652
P Fonds Entlastungsdienstleistungen	0	649 658	-649 658	0	0
Bestand	177 716	1 990 851	-1 560 960	429 891	607 607

- A Stammt aus dem Verein Service 7 sur 7, La Neuville mit der Auflage, dies für den Fahrdienst im Jura bernois einzusetzen.
B Stammt aus Zuwendungen explizit für coronabedingte Hilfe in Notsituationen von Einzelpersonen
C Stammt aus einer Zuwendung explizit für Fahrtrainings der Freiwilligen Fahrer/-innen der Region Mittelland.
D Stammt aus einer Zuwendung für das Projekt Peer2Peer im Migrationsbereich.
E Stammt aus einer Zuwendung für das Projekt Sensibilisierung Blutspende.
F Stammt aus Zuwendungen explizit fürs Projekt Fachkurs Recycling.
G Stammt aus einer Zuwendung fürs Projekt Impfsensibilisierung Corona.
H Stammt aus einer Zuwendung fürs Projekt Ukraine Arbeitsmarkt.
I Stammt aus einer Zuwendung fürs Projekt Freiwilligenmanagement.
J Stammt aus einer Zuwendung zum Aufbau des Jugendrotkreuzes im Kanton Bern.
K Stammt aus einer Zuwendung fürs Projekt Schlüsselpersonen im Migrationsbereich.
L Stammt aus einer Zuwendung fürs Projekt Traumapädagogik im Bereich Bildung.
M Stammt aus einer Zuwendung fürs Projekt Flucht und Trauma Gastfamilien im Bereich Bildung.
N Stammt aus einer Zuwendung fürs Projekt Flucht und Trauma Fachkräfte Langzeitpflege im Bereich Bildung.
O Stammt aus einer Zuwendung fürs Projekt Flucht und Trauma Fachpersonen im Bereich Bildung.
P Stammt aus Zuwendungen explizit für Fahrdienst, Notruf, Besuchs- und Begleitdienst, Chili, Entlastung pflegende Angehörige sowie Kinderbetreuung zu Hause.

Zweckgebundene Fonds 2021 in CHF	Anfangsbestand 31.12.2020	Zuweisung	Entnahme	Veränderung	Endbestand 31.12.2021
A Fonds Projekte Oberland	20 000	0	-20 000	-20 000	0
B Fonds Fahrdienst Jura bernois	15 000	0	0	0	15 000
C Fonds SESAM Teilnehmer	3 250	0	-3 250	-3 250	0
D Fonds Einzelhilfe Corona	54 000	5 000	-54 000	-49 000	5 000
E Fonds Weiterbildung Fahrer	6 330	0	-2 820	-2 820	3 510
F Fonds Glückskette KBH	28 966	0	-28 966	-28 966	0
G Fonds Peer2Peer	8 000	0	-4 000	-4 000	4 000
H Fonds Sensibilisierung Blutspende	0	64 850	0	64 850	64 850
I Fachkurs Recycling	0	85 356	0	85 356	85 356
J Fonds Entlastungsdienstleistungen	0	626 691	-626 691	0	0
Bestand	135 546	781 897	-739 727	42 170	177 716

- A Stammt aus einer Erbschaft mit der Auflage, diese für Projekte im Berner Oberland einzusetzen.
B Stammt aus dem Verein Service 7 sur 7, La Neuville mit der Auflage, den Fonds für den Fahrdienst im Jura bernois einzusetzen.
C Beinhaltet Gelder aus Sammelaktionen für bestimmte Personen, die Weiterbildungen im Rahmen von Sesam nicht selber bezahlen können.
D Stammt aus Spenden explizit für coronabedingte Hilfe in Notsituationen von Einzelpersonen.
E Stammt aus einer Spende explizit für Fahrtrainings der Freiwilligen Fahrer/-innen der Region Mittelland.
F Stammt aus Spendengelder, die explizit für coronabedingte Kinderbetreuung und Entlastung Familien eingesetzt werden.
G Stammt aus einer Spende für das Projekt Peer to Peer im Migrationsbereich.
H Stammt aus einer Spende für das Projekt Sensibilisierung Blutspende.
I Stammt aus Spenden explizit fürs Projekt Fachkurs Recycling.
J Stammt aus Zuwendungen explizit für Fahrdienst, Notruf, Besuchs- und Begleitdienst, Chili, Entlastung pflegende Angehörige sowie Kinderbetreuung zu Hause.

	2022 %	2021 %
Anmerkung 7 Personalaufwand		
Mitarbeitende in Vollzeitstellen	35 174	30 275
Mitarbeitende in Vollzeitstellen	35 174	30 275

	2022 CHF	2021 CHF
Anmerkung 8 Übriger Betriebsaufwand		
Leasing	11 290	1 490
Mietaufwand	6 188 483	5 769 673
Honorar Revisionsstelle	20 534	23 080
Sonstiger Betriebsaufwand	4 712 063	4 174 992
Übriger Betriebsaufwand	10 932 370	9 969 235

	2022 CHF	2021 CHF	
Anmerkung 9 Finanzergebnis			
Finanzertrag	Zinsen, unrealisierte Wertschriftengewinne sowie Dividendenerträge	706 424	1 005 750
Finanzaufwand	unrealisierte Wertschriftenverluste, Depot- und Kontogebühren	-2 233 717	-381 218
Finanzergebnis		-1 527 293	624 532

	2022 CHF	2021 CHF
Anmerkung 10 Ausserordentliches Ergebnis		
Ausserordentlicher Ertrag	509 921	99 173
Ausserordentlicher Aufwand	-975 934	-1 828 388
Ausserordentliches Ergebnis	-466 013	-1 729 215

Periodenfremde Erträge/Auflösung von Rückstellungen. Resultieren im Wesentlichen aus Schlussabrechnungen Migration und Bildung, Nebenkostenabrechnungen, CO₂-Abgabe, Rektifikate Ausgleichskasse und diversen Jahresabstimmungen. Periodenfremder Aufwand/Bildung von Rückstellung. Resultieren im Wesentlichen aus Schlussabrechnungen Migration und Bildung, Rektifikate Ausgleichskasse und diversen Jahresabstimmungen.

	2022 CHF	2021 CHF
Entschädigungen an Mitglieder der leitenden Organe (Vorstand, Geschäftsleitung)		
Entschädigung Vorstand	16 000	17 773
Vorstandshonorar Präsidium	15 000	15 000
Entschädigung Geschäftsleitung	716 299	717 106
Entschädigungen	747 299	749 878

Die Vorstandsmitglieder (exkl. Präsidium) erbringen ihre Leistungen ehrenamtlich. Sie erhalten als Entschädigung eine Spesenpauschale, bzw. die Vergütung der effektiv nachgewiesenen Spesen. Die Vergütungen an die Geschäftsleitung und der Präsidentin Vorstand sind den Anforderungen, den Qualifikationen und den Verantwortungen angemessen. Sie orientieren sich zudem an den Ansätzen in anderen, ähnlich gemeinnützigen Organisationen.

Transaktionen mit nahestehenden Personen		
Erträge		
SRK-Organisationen	19 200	142 625
SRK Humanitäre Stiftung (HS SRK)	973 876	363 496
Texaid	29 540	16 312
Total Erträge	1 022 616	522 433

Sitzungsgelder Projektgruppen, Beitrag SRK-Strategie, Zuwendungen Entlastungsdienste und Projekt , KBH-Beiträge und Spende aus Kleidersammlungen.

Aufwand		
SRK-Organisationen	2 381 669	2 177 341
Aufwand	2 381 669	2 177 341

SRK Freiburg Kursgelder Zivi-Kurse, Curena Anschlussgebühren, MGB SRK CH, IT-Dienstleistungen, Drucksachen, Übersetzungen.

Unentgeltliche Leistungen	Anzahl 2022	Einsatz 2022 in Std.	CHF 2021	Anzahl 2021	Einsatz 2021 in Std.	CHF 2020
Freiwillige	1 977	212 749	6 382 460	2 146	249 036	7 471 080
Ehrenamtliche	9	270	8 100	9	270	8 100
Unentgeltliche Leistungen	1 986	213 019	6 390 560	2 155	249 306	7 479 180

Die Einsatzstunden sind mit CHF 30.– pro Stunde bewertet.

Weitere Angaben

Angaben Organisation

Das Schweizerische Rote Kreuz Kanton Bern ist ein Verein nach Art. 60ff. des Schweizerischen Zivilgesetzbuches mit Sitz in Zollikofen.

Eventualverpflichtungen

Es bestehen keine Eventualverpflichtungen zum Bilanzstichtag oder nach dem Bilanzstichtag, welche die Jahresrechnung 2022 beeinflussen könnten.

Nahestehende Personen

Transaktionen mit nahestehenden, rechtlich selbständigen Organisationen, Unternehmen, Personen und Projekten sind in den Anmerkungen zur Bilanz oder Betriebsrechnung offengelegt.

Als nahestehende Person (natürliche oder juristische) wird betrachtet, wer direkt oder indirekt einen bedeutenden Einfluss auf finanzielle oder operative Entscheidungen der Organisation ausüben kann.

Für die Jahresrechnung 2022 gelten folgende Organisationen als nahestehende Personen:

Institutionen und Organisationen des SRK (Mitgliedorganisationen SRK Kanton Bern, Samaritervereine, SRK Geschäftsstelle, Verein SRK, Texaid, Humanitäre Stiftung SRK [HS SRK], Curena AG [Tochterunternehmen SRK]).

Steuern

Aufgrund der Steuerbefreiung des SRK Kanton Bern werden keine Ertragssteuern geschuldet.

Kapitalsteuern und andere fiskalische Abgaben (z. B. Fahrzeugsteuern) sind im Betriebsaufwand und nicht unter dem Begriff Steuern erfasst.

Personalvorsorgeverpflichtungen

Für die Personalvorsorge hat das SRK Kanton Bern eine Anschlussvereinbarung mit einer Pensionskasse abgeschlossen. Die Vorsorge bezweckt die Sicherung der beruflichen Vorsorge im Rahmen des BVG und seiner Ausführungsbestimmungen. Die Finanzierung der beitragsorientierten Vorsorgepläne erfolgt durch Arbeitnehmer- und Arbeitgeberbeiträge. Der Sozialversicherungsaufwand für diese Vorsorge beträgt CHF 2 198 244.65 (Vorjahr CHF 1 889 300.85). Bei der Vorsorgeeinrichtung bestehen Arbeitgeberbeitragsreserven in Höhe von CHF 10 822 818.00 (Vorjahr CHF 5 837 678.30) und sind in den Finanzanlagen enthalten. Die Verbindlichkeiten gegenüber Vorsorgeeinrichtungen betragen CHF 961 143.15 (Vorjahr CHF 0.00).

Pensionskasse	DG 2022	DG 2021
Profond	104,4 %*	117,0 %

DG = Deckungsgrad

Von der Pensionskasse Profond sind bis heute keine Sanierungsmassnahmen bekannt oder kommuniziert worden. Das SRK Kanton Bern hat aus den Vorsorgeplänen keine wirtschaftlichen Ansprüche.

* provisorisch

Ereignisse nach dem Bilanzstichtag

Es sind keine wesentlichen Ereignisse nach dem Bilanzstichtag bekannt, welche die Jahresrechnung 2022 beeinflussen könnten.

Verbindlichkeiten Dritter bestellten Sicherheiten

Per Bilanzstichtag bestehen keine Verbindlichkeiten gegenüber Dritten für bestellte Sicherheiten.

Zur Sicherung eigener Verbindlichkeiten verwendete Aktiven

Per Bilanzstichtag bestehen keine zur Sicherung eigener Verbindlichkeiten verwendete Aktiven.

Bericht der Revisionsstelle



VON GRAFFENRIED
TREUHAND

Bericht der Revisionsstelle an die Mitgliederversammlung des Schweizerischen Roten Kreuzes Kanton Bern (SRK Kanton Bern), Zollikofen

Bericht zur Prüfung der Jahresrechnung

Prüfungsurteil

Wir haben die Jahresrechnung des Schweizerischen Roten Kreuzes Kanton Bern (SRK Kanton Bern) – bestehend aus der Bilanz zum 31. Dezember 2022, der Betriebsrechnung, der Geldflussrechnung und der Rechnung über die Veränderung des Kapitals für das dann endende Jahr sowie dem Anhang, einschliesslich einer Zusammenfassung bedeutsamer Rechnungslegungsmethoden – geprüft.

Nach unserer Beurteilung vermittelt die beigefügte Jahresrechnung ein den tatsächlichen Verhältnissen entsprechendes Bild der Vermögens- und Finanzlage der Gesellschaft zum 31. Dezember 2022 sowie dessen Ertragslage und Cashflows für das dann endende Jahr in Übereinstimmung mit Swiss GAAP FER und entspricht dem schweizerischen Gesetz und den Statuten.

Grundlage für das Prüfungsurteil

Wir haben unsere Abschlussprüfung in Übereinstimmung mit dem schweizerischen Gesetz und den Schweizer Standards zur Abschlussprüfung (SA-CH) durchgeführt. Unsere Verantwortlichkeiten nach diesen Vorschriften und Standards sind im Abschnitt „Verantwortlichkeiten der Revisionsstelle für die Prüfung der Jahresrechnung“ unseres Berichts weitergehend beschrieben. Wir sind von der Gesellschaft unabhängig in Übereinstimmung mit den schweizerischen gesetzlichen Vorschriften und den Anforderungen des Berufsstands, und wir haben unsere sonstigen beruflichen Verhaltenspflichten in Übereinstimmung mit diesen Anforderungen erfüllt.

Wir sind der Auffassung, dass die von uns erlangten Prüfungsnachweise ausreichend und geeignet sind, um als eine Grundlage für unser Prüfungsurteil zu dienen.

Verantwortlichkeiten des Vorstandes für die Jahresrechnung

Der Vorstand ist verantwortlich für die Aufstellung einer Jahresrechnung, die in Übereinstimmung mit Swiss GAAP FER, den gesetzlichen Vorschriften und Statuten ein den tatsächlichen Verhältnissen entsprechendes Bild vermittelt, und für die internen Kontrollen, die der Vorstand als notwendig feststellt, um die Aufstellung einer Jahresrechnung zu ermöglichen, die frei von wesentlichen falschen Darstellungen aufgrund von dolosen Handlungen oder Irrtümern ist.

Bei der Aufstellung der Jahresrechnung ist der Vorstand dafür verantwortlich, die Fähigkeit der Gesellschaft zur Fortführung der Geschäftstätigkeit zu beurteilen, Sachverhalte im Zusammenhang mit der Fortführung der Geschäftstätigkeit – sofern zutreffend – anzugeben sowie dafür, den Rechnungslegungsgrundsatz der Fortführung der Geschäftstätigkeit anzuwenden, es sei denn, der Vorstand beabsichtigt, entweder die Gesellschaft zu liquidieren oder Geschäftstätigkeiten einzustellen, oder hat keine realistische Alternative dazu.

Von Graffenried AG Treuhand
Waaghausgasse 1, Postfach, CH-3001 Bern, Tel. +41 31 320 56 11



Verantwortlichkeiten der Revisionsstelle für die Prüfung der Jahresrechnung

Unsere Ziele sind, hinreichende Sicherheit darüber zu erlangen, ob die Jahresrechnung als Ganzes frei von wesentlichen falschen Darstellungen aufgrund von dolosen Handlungen oder Irrtümern ist, und einen Bericht abzugeben, der unser Prüfungsurteil beinhaltet. Hinreichende Sicherheit ist ein hohes Mass an Sicherheit, aber keine Garantie dafür, dass eine in Übereinstimmung mit dem schweizerischen Gesetz und den SA-CH durchgeführte Abschlussprüfung eine wesentliche falsche Darstellung, falls eine solche vorliegt, stets aufdeckt. Falsche Darstellungen können aus dolosen Handlungen oder Irrtümern resultieren und werden als wesentlich gewürdigt, wenn von ihnen einzeln oder insgesamt vernünftigerweise erwartet werden könnte, dass sie die auf der Grundlage dieser Jahresrechnung getroffenen wirtschaftlichen Entscheidungen von Nutzern beeinflussen.

Eine weitergehende Beschreibung unserer Verantwortlichkeiten für die Prüfung der Jahresrechnung befindet sich auf der Webseite von EXPERTsuisse: <http://expertsuisse.ch/wirtschaftspruefung-revisionsbericht>. Diese Beschreibung ist Bestandteil unseres Berichts.

Bericht zu sonstigen gesetzlichen und anderen rechtlichen Anforderungen

In Übereinstimmung mit Art. 728a Abs. 1 Ziff. 3 OR und PS-CH 890 bestätigen wir, dass ein gemäss den Vorgaben des Vorstandes ausgestaltetes Internes Kontrollsystem für die Aufstellung der Jahresrechnung existiert.

Wir empfehlen, die vorliegende Jahresrechnung zu genehmigen.

Bern, 18. April 2023 sct/stn

Von Graffenried AG Treuhand

Toni Schlegel
dipl. Wirtschaftsprüfer
Zugelassener Revisionsexperte
Leitender Revisor

Stephan Richard
dipl. Wirtschaftsprüfer
Zugelassener Revisionsexperte

Beilage:

Jahresrechnung (Bilanz, Betriebsrechnung, Geldflussrechnung, Rechnung über die Veränderung des Kapitals und Anhang)

Das SRK Kanton Bern ist für Sie da, ganz in Ihrer Nähe.

Hauptgeschäftsstelle
Schweizerisches Rotes Kreuz (SRK)
Kanton Bern
Bernstrasse 162, 3052 Zollikofen
Telefon 031 919 09 09
kvbe@srk-bern.ch

Regionalstellen
Region Emmental
Lyssachstrasse 91, 3400 Burgdorf
Telefon 034 420 07 70
info-emental@srk-bern.ch

Region Oberland
Länggasse 2, 3600 Thun
Telefon 033 225 00 80
info-oberland@srk-bern.ch

Region Mittelland
Bernstrasse 162, 3052 Zollikofen
Telefon 031 384 02 00
info-mittelland@srk-bern.ch

Region Seeland – Berner Jura
Solothurnstrasse 136, 2504 Biel
Telefon 032 329 32 72
info-seeland@srk-bern.ch
info-jurabernois@crs-berne.ch

Region Oberraargau
Gaswerkstrasse 33, 4900 Langenthal
Telefon 062 923 28 60
info-oberaargau@srk-bern.ch

Alle Informationen finden Sie unter
→ srk-bern.ch

Herzlichen Dank

Unterstützen Sie bedürftige
Menschen in Ihrer Region.
Ihre Spende ermöglicht es uns,
Menschen in Not gezielt zu
helfen. Vielen Dank dafür.

Spendenkonto: PostFinance
CH09 0900 0000 3055 1894 4
Schweizerisches Rotes Kreuz
Kanton Bern
3052 Zollikofen

Das SRK Kanton Bern
ist ZEWO-zertifiziert.



Das SRK Kanton Bern trägt
das schweizerische Qualitäts-
zertifikat für Weiterbildungs-
institutionen Eduqua.



Croix-rouge suisse
Schweizerisches Rotes Kreuz
Canton de Berne Kanton Bern

