

Rapport annuel 2025

Ensemble pour l'avenir



Pour plus d'humanité dans votre région

Croix-Rouge suisse
Schweizerisches Rotes Kreuz
Canton de Berne Kanton Bern





Concernant les photos

Ensemble pour l'avenir

Les photos ont été prises d'entente avec les collaborateurs et collaboratrices et les bénévoles de la CRS Canton de Berne.

Impressum

Éditrice Croix-Rouge suisse (CRS) Canton de Berne,
Bernstrasse 162, 3052 Zollikofen

Rédaction et conception Centre de compétence
communication et fundraising

Sommaire

Rapport de la présidente L'avenir est dans le changement	4
La CRS Canton de Berne 2025 Une aide concrète, souvent plus proche qu'on ne l'imagine	5
Soutien Soutenu dans chaque étape de la vie	6
Intégration Des perspectives pour des réfugié-e-s	8
Santé Garder ses capacités et rester indépendant	8
Formation Apprendre pour aller de l'avant et venir en aide	10
Merci beaucoup Votre confiance – notre base	12
Finances 2025 en chiffres	13
Organisation Engagé pour plus d'humanité	16
Les 7 Principes fondamentaux de la Croix-Rouge Humanité : principe central pour 2026	17

L'avenir est dans le changement

Au cours de l'année sous revue, la CRS Canton de Berne a lancé d'importantes innovations et attiré l'attention par des projets novateurs.

Le changement n'est pas une exception, mais une constante. L'année 2025 nous a une fois de plus montré à quel point il est important de concevoir activement le changement. Cela renforce notre organisation et confirme notre rôle de partenaire fiable pour la population du canton de Berne, aujourd'hui comme demain.

Moutier – changement de canton

Depuis 2026, la commune de Moutier a rejoint le canton du Jura. Comme nous étions également présents à Moutier, il a été nécessaire de travailler avec la CRS Canton du Jura, afin de clarifier ce qu'il adviendrait de nos membres, bénévoles, ainsi que de nos clients et clientes. Nous avons pu laisser le choix à presque toutes les personnes concernées. Nous sommes heureux que beaucoup veuillent rester en contact avec nous.

Centre de formation Bellelay

Fin 2025, les premiers diplômes ont été remis au Centre de formation Bellelay dans le Jura bernois, que nous gérons sur mandat du Canton de Berne. Nous y accompagnons des réfugié-e-s, qui apprennent intensivement le français et sont formé-e-s comme auxiliaires de santé CRS. Ce projet pionnier contribue à l'intégration et lutte contre la pénurie de main-d'œuvre qualifiée dans le secteur de la santé. Cela a également suscité l'intérêt de Beat Jans, conseiller fédéral, qui est venu visiter le centre en septembre en présence de nombreux médias.

Extension de la prestation « Home Care »

Depuis août 2025, nous proposons des soins professionnels aux personnes âgées et malades vivant à domicile et ayant besoin d'un soutien dans les soins de base dans la région Seeland – Jura bernois. Nous y avons étendu la prestation « Home Care » après que la phase pilote dans l'Oberland bernois ait prouvé sa valeur. Nous travaillons actuellement à l'intégration de l'offre dans les autres régions du canton.

Nouvelle organisation du comité de direction

L'année 2025 a été ma dernière année complète en tant que présidente. Après 12 ans, j'arrive au terme de mon mandat. À l'avenir, mes tâches seront réparties entre plusieurs membres du comité de direction – en accord avec l'organisation basée sur les rôles dans laquelle la CRS Canton de Berne évolue.



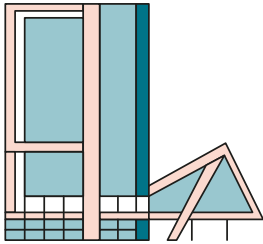
Annalise Eggimann, présidente

Je tiens à remercier mes collègues du comité de direction, les membres de la direction, nos collaborateurs et collaboratrices, nos bénévoles dévoué-e-s ainsi que nos membres fidèles pour la confiance qu'ils/elles m'ont accordée et leur contribution importante. Je suis convaincue que la CRS Canton de Berne continuera à être à la hauteur de sa mission humanitaire grâce à la collaboration de tous les acteurs concernés et au courage de changer.

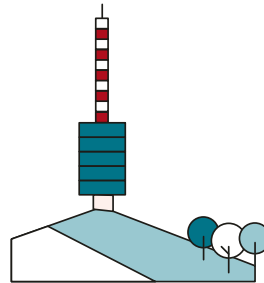
Annalise Eggimann
Présidente

Une aide concrète, souvent plus proche qu'on ne l'imagine

Les cotisations des membres et les dons ont permis les engagements suivants sur le terrain.



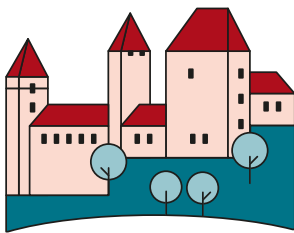
Des conducteurs et conductrices bénévoles ont apporté un peu de liberté à **11 479 clients et clients**, dont **453 vivent à Bienne**.



79 bénévoles soutiennent des réfugié-e-s **dans le Jura bernois** pour apprendre le français ou l'allemand, lors d'une candidature pour un emploi et lors d'activités dans les hébergements collectifs.

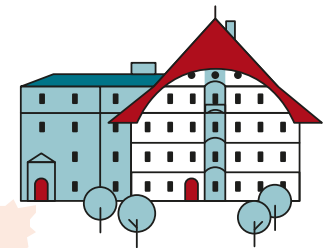
79 bénévoles dans le Jura bernois

453 passagers et passagères à Bienne



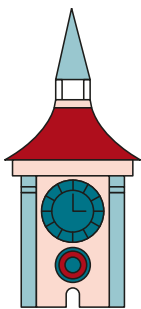
13 proches à Berthoud

Nos bénévoles ont apporté un soutien à 250 proches aidant-e-s, dont **13 vivent dans la région de Berthoud**.



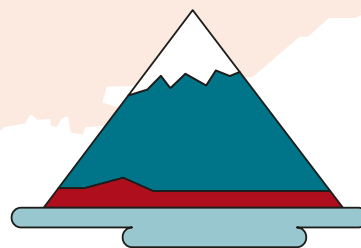
20 personnes visitées à Langenthal

Des bénévoles ont apporté de la joie dans la vie quotidienne de **325 personnes seules**. Parmi les personnes visitées, **20 vivent dans la région de Langenthal**.



117 enfants à Berne

Nos gardes d'enfants se sont occupé-e-s de **726 enfants**, en raison de l'indisponibilité de leurs parents. Parmi ces enfants, **117 vivent à Berne**.



106 diplômés et diplômées à Thoue

558 personnes ont terminé la formation d'auxiliaire de santé CRS, dont **106 à Thoue**. Près de 90 % ont trouvé un emploi dès la première année après l'obtention du diplôme et soutiennent ainsi le système de santé dans tout le canton.

Tous les chiffres mentionnés font référence à l'exercice 2025.

Soutenu dans chaque étape de la vie

Des enfants en bas âge aux personnes âgées : nous accompagnons, soutenons et conseillons sur place de façon personnalisée et professionnelle.

Service des transports Croix-Rouge

Les conducteurs/-trices bénévoles amènent les personnes à mobilité réduite en toute sécurité à leur destination, que ce soit chez le médecin, le coiffeur ou au déjeuner.

4070251 kilomètres	+3 %
11 479 clients et clientes	+1 %

Home Care CRS

Avec l'âge et en cas de maladie : les auxiliaires de santé offrent des soins professionnels et, si nécessaire, des prestations de soins de base.

3 160 heures avec des clients et clientes	+41 %
62 clients et clientes	+42 %

Alarme Croix-Rouge

Une sécurité par pression de touche – à la maison et en déplacement : le système d'alarme permet indépendance et autonomie, également la nuit et le week-end.

2 463 appels d'urgence reçus pour de l'aide	-3 %
3 754 clients et clientes	+1 %

Garde d'enfants à domicile CRS

Des gardes d'enfants formé-e-s apportent leur soutien dans la vie quotidienne de la famille. Au plus grand plaisir des enfants, qui peuvent rester dans leur environnement familial.

13 104 heures de garde	-3 %
401 familles	0 %

Service de visite et d'accompagnement CRS

Des bénévoles apportent un peu de distraction dans le quotidien de personnes vivant seules. Une conversation ou une promenade ensemble éveille la joie de vivre et évite la solitude.

8 754 heures avec des clients et clientes	-2 %
325 clients et clientes	+11 %

Accompagnement sociopédagogique des familles CRS

Le personnel sociopédagogique soutient les familles et de jeunes adultes dans des situations difficiles – et encouragent la participation à la vie sociale.

20 388 heures de consultation et d'accompagnement	+4 %
136 mandats	-2 %

Soutien aux proches CRS

Un moment pour respirer et récupérer : des bénévoles accompagnent des personnes âgées, malades ou en fin de vie, et soutiennent leurs proches.

11 317 heures avec des clients et clientes	-15 %
250 clients et clientes	*

* Étant donné qu'une nouvelle méthode de comptage a été introduite pendant l'année sous revue, une comparaison avec les chiffres de l'année précédente n'est pas possible.

Offre saisonnière

2 x Noël

Des particuliers offrent des cadeaux à des personnes en situation de précarité. La CRS Canton de Berne assure la collecte, la coordination et la remise des dons aux bénéficiaires.

58 534 kg d'aliments / d'articles d'hygiène	+24 %
10 564 heures de travail	+21 %

Un geste pour soulager.



Intégration

Des perspectives pour des réfugié-e-s

De nouvelles perspectives en Suisse ou dans leur pays d'origine : nous accompagnons les personnes réfugiées dans toutes les circonstances.

Renforcement de l'intégration

Sur mandat du Canton de Berne, nous soutenons les réfugié-e-s dans les domaines de l'aide sociale, de l'insertion professionnelle et de l'hébergement. Ce faisant, nous les motivons et sollicitons.

4 641* personnes soutenues	0 %
720 personnes dans des hébergements collectifs	-9 %
3 860 personnes dans leur propre logement	+2 %
1 491 personnes dans Job-Coaching CRS**	+32 %

* Jour de référence 31.12.2025

** Il s'agit de personnes âgées de 16 à 60 ans ayant un permis F, B ou S.

Conseils relatifs aux perspectives et au retour

Nous conseillons les personnes devant quitter la Suisse. Nous aidons à gérer activement leur retour et l'avenir dans leur pays d'origine.

866 consultations	+18 %
480 clients et clientes	+23 %

Programmes de qualification

Grâce à des programmes de qualification dans différents secteurs, nous aidons les personnes issues de la migration et des réfugié-e-s, ainsi que les bénéficiaires de l'aide sociale, à (re)prendre pied sur le marché du travail.

Cela passe aussi par le projet d'insertion par le travail « la trouvaille » avec ses magasins de seconde main.

89 570 clients et clientes	+13 %
162 nombre de débarras	+7 %
83 demandeurs et demandeuses d'emploi sur le terrain	+34 %

Des bénévoles accompagnent les réfugié-e-s

Les bénévoles de la CRS accompagnent des familles ou des individus réfugiés dans leur intégration sociale et/ou professionnelle – en hébergement collectif ou à domicile.

206 bénévoles	-7 %
6 662 heures effectuées par tous et toutes les bénévoles	-14 %

Santé

Garder ses capacités et rester indépendant

Ergothérapie CRS

Grâce aux traitements et aux entraînements, des personnes de tous âges retrouvent leur indépendance après un accident ou une maladie, et améliorent leur qualité de vie.

31 339 heures tarifaires	+2 %
--------------------------	------

Un geste pour les familles.



Apprendre pour aller de l'avant et venir en aide

Entrée dans la vie professionnelle ou préparation à une activité bénévole : nous avons l'offre adéquate.

Accès professionnel

Les formations « Auxiliaire de santé CRS » et « Économie domestique et prise en charge CRS » permettent un accès professionnel dans le domaine des soins ou de l'entretien à domicile.

665 participant-e-s dans les deux formations	+4 %
558 certificats d'auxiliaire de santé CRS	-4 %
36 certificats d'économie domestique et prise en charge CRS	-8 %

Formations continues pour auxiliaires de santé

Les participant-e-s approfondissent leurs connaissances et élargissent leurs compétences de manière ciblée et thématique.

60 cours	+13 %
678 participant-e-s	+7 %
9 formations Inhouse	+44 %

Cours publics

Un large éventail d'offres est disponible pour les proches aidant-e-s bénévoles et les autres personnes intéressées souhaitant, entre autres, se qualifier pour accompagner des personnes.

1 121 participant-e-s	+13 %
46 cours	+17 %
87 mises en œuvre	-6 %

Enfants et adolescent-e-s

Nos cours pour les enfants et les adolescent-e-s enseignent des compétences précieuses pour travailler ensemble et s'occuper des jeunes enfants.

905 participant-e-s chili – gestion de conflits	+28 %
559 participant-e-s cours de babysitting	+25 %
45 mises en œuvre chili – gestion de conflits	+16 %
33 mises en œuvre cours de babysitting	+21 %

Cours pour les civilistes

Les personnes au service civil se préparent, sur mandat de la Confédération, au travail exigeant dans le domaine de l'accompagnement.

6 303 participant-e-s	-2 %
399 mises en œuvre	+7 %

Apprendre ensemble

Les bénévoles soutiennent les participant-e-s de nos offres de formation dans l'apprentissage individuel, par exemple en révisant le contenu théorique en matière de soins et prise en charge ainsi que dans l'apprentissage de l'allemand.

12 bénévoles	-17 %
657 heures effectuées par l'ensemble des bénévoles	+25 %

Un geste pour l'avenir.



Merci beaucoup

Votre confiance – notre base

Chaque jour, nous sommes là pour ceux et celles dans le besoin, grâce au précieux soutien de nombreuses personnes.

La CRS Canton de Berne soutient, conseille, soulage et accompagne au quotidien des personnes dans l'ensemble du canton de Berne. Ce n'est que grâce à de nombreuses personnes et organisations que notre travail sur le terrain est possible. Nous tenons à remercier ceux et celles, qui nous soutiennent pour leur engagement et leur confiance.

En 2025, **quelque 2000 bénévoles et plus de 800 collaborateurs et collaboratrices** se sont engagés dans le canton de Berne pour le compte de la Croix-Rouge. Leur engagement inestimable en faveur d'une plus grande humanité mérite nos sincères remerciements.

Quelque **70000 membres et donateurs et donatrices** rendent notre travail possible grâce à leurs dons. Nous leur sommes reconnaissants pour leur soutien et leur fidélité.

Un merci particulier aux **institutions du secteur public**, qui nous ont également soutenus l'année dernière par des contributions pour des projets et nous ont confié des mandats de prestation.

Nous tenons également à remercier les différentes **fondations et organisations**, qui nous ont soutenus par des contributions en 2025. Leur investissement dans les projets de la CRS Canton de Berne contribue à plus d'humanité dans le canton.

Un geste de soutien.



2025 en chiffres

En 2025, nous avons pu nous appuyer sur la base solide de l'année précédente. L'accent a porté sur la consolidation et le développement ciblé des offres et des structures internes.

L'année a été marquée par la stabilité des activités opérationnelles et une utilisation consciente des ressources disponibles. Le renforcement de la base de la fortune opéré l'année précédente a eu un effet positif sur la position financière initiale et a permis de poursuivre des priorités stratégiques avec la diligence et la prévoyance nécessaires. Le comité de direction et la direction ont traité de manière intensive l'utilisation durable des fonds ainsi que les questions futures, afin de garantir la mission de notre association à long terme.

En 2025, l'assurance qualité et l'efficacité de la fourniture des prestations ont de nouveau fait l'objet d'une attention particulière. Les processus internes ont été examinés et optimisés de manière sélective, afin de répondre aux exigences techniques et organisationnelles croissantes. La collaboration étroite et éprouvée avec les organisations partenaires, les services spécialisés, les autorités et l'organe responsable s'est une fois de plus avérée être un facteur de réussite.

Sur le plan financier, 2025 se termine avec un résultat annuel légèrement positif. Ce résultat souligne le développement global stable et l'utilisation responsable des fonds disponibles. Les charges totales élevées reflètent délibérément la volonté de la CRS Canton de Berne d'utiliser principalement les dons et les fonds publics pour la fourniture directe de prestations, tout en limitant les frais administratifs et de fundraising.

Avec un capital organisationnel consolidé, des collaborateurs/ collaboratrices et bénévoles engagé-e-s ainsi que des lignes directrices stratégiques claires, la CRS Canton de Berne envisage l'avenir avec confiance.

	2025	2024
Personnes		
Collaborateurs/-trices	906	914
Emplois à plein temps	418	417
Honorifiques	7	7
Heures d'intervention	210	210
Bénévoles	1 763	1 799
Heures d'intervention	244 694	242 748

	2025	2024
Taux de réserve		
Taux de réserve 1	3,0	3,1

Le taux de réserve est le rapport entre le capital de l'organisation et les dépenses totales à la fin de l'exercice. Il couvre les mois durant lesquels la CRS Canton de Berne peut couvrir les dépenses sans l'apport de nouvelles ressources financières.

Le comité de direction de la CRS Canton de Berne a fixé une fourchette de six à douze mois pour le taux de réserve. Cela est conforme aux directives de la Croix-Rouge suisse, qui sont un peu plus strictes que celles de la Zewo.

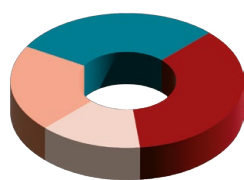
	2025 CHF	2024 CHF
Bilan au 31.12		
Actifs courants	50 246 582	65 193 724
Actifs immobilisés	19 300 038	19 413 435
Total actifs	69 546 620	84 607 159
Capital étranger	29 735 875	48 786 470
Fonds libres	26 310 214	22 350 242
Fonds de roulement	7 596 420	7 649 225
Réserves	5 874 027	5 874 027
Résultat annuel	30 084	-52 804
Total capital de l'organisation	39 810 745	35 820 690
Total passifs	69 546 620	84 607 159

Structure du bilan

La structure du bilan n'a pas beaucoup changé par rapport à l'année précédente. La CRS canton de Berne est indépendante des établissements de crédit. L'ensemble de la structure du bilan est équilibré et offre un haut niveau de sécurité.

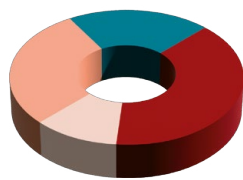
Capital de l'organisation

Le capital de l'organisation a augmenté par rapport à l'année précédente. Des fonds pour l'infrastructure et le personnel ont été constitués conformément au Règlement du Fonds. Le comité de direction et la direction disposent de ressources suffisantes pour façonner l'avenir avec succès conformément au Principe d'indépendance de la Croix-Rouge sans participation de tiers.



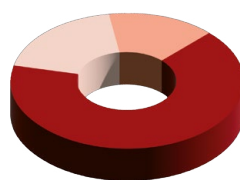
2025

- Actifs courants 36 %
- Actifs immobilisés 14 %
- Capital étranger 21 %
- Capital de l'organisation 29 %



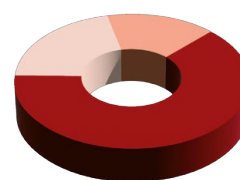
2024

- Actifs courants 39 %
- Actifs immobilisés 11 %
- Capital étranger 29 %
- Capital de l'organisation 21 %



2025

- Fonds libres 66 %
- Fonds de roulement 19 %
- Réserves 15 %
- Résultat annuel 0 %



2024

- Fonds libres 63 %
- Fonds de roulement 21 %
- Réserves 16 %
- Résultat annuel 0 %

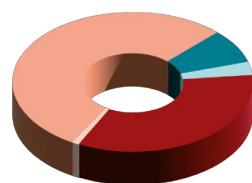
	2025 CHF	2024 CHF
Compte d'exploitation		
Produits des opérations de levée de fonds	6 366 577	8 904 761
Contributions aux aides ouvertes aide à la vieillesse selon l'art. 101 ^{bis} LAVS	1 677 701	1 689 076
Produits des prestations fournies	134 929 486	127 190 279
Total produits	142 973 764	137 784 116
Total charge liée aux prestations	-143 014 405	-136 993 347
Résultat d'exploitation	-40 641	790 769
Résultat financier, autres	3 841 179	4 443 143
Résultat du fonds	-3 770 454	-5 286 716
Résultat annuel	30 084	-52 804

Les comptes annuels complets sont disponibles sur le site Internet → crs-berne.ch ou peuvent être consultés au siège à Zollikofen.

Origine des fonds*

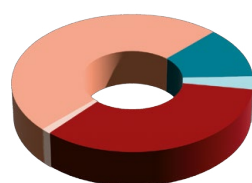
Après l'année exceptionnelle 2024, marquée par un héritage, les revenus provenant de dons en 2025 ont, comme prévu, diminué. Cependant, ils ont continué à évoluer de manière réjouissante et confirment ainsi la confiance continue dans le travail de la CRS Canton de Berne.

* sans aide sociale



2025

- Dons et legs 8%
- Bénéfice commercial 3%
- Produit des prestations 34%
- Contributions de projets pour des organisations caritatives 1%
- Subventions des pouvoirs publics 54%



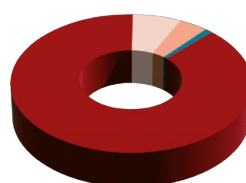
2024

- Dons et legs 12%
- Bénéfice commercial 3%
- Produit des prestations 34%
- Contributions de projets pour des organisations caritatives 1%
- Subventions des pouvoirs publics 50%

Utilisation des fonds*

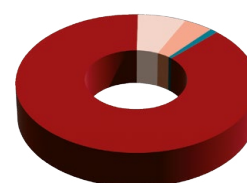
Les frais administratifs représentent 8% des charges. La part de la levée de fonds et de la publicité est de 4%. Les deux valeurs réunies sont nettement inférieures aux directives de la ZEWO pour les organisations à but non lucratif.

* sans aide sociale



2025

- Charges de projet et de prestations 87%
- Charges administratives 8%
- Collecte de fonds / Publicité 4%
- Finances, autres et variations des fonds 1%



2024

- Charges de projet et de prestations 87%
- Charges administratives 8%
- Collecte de fonds / Publicité 4%
- Finances, autres et variations des fonds 1%

Organisation

Engagé pour plus d'humanité

Tant sur le plan stratégique qu'opérationnel, nous nous engageons pour plus d'humanité dans le canton de Berne.

Comité de direction

Composition du comité de direction au 31 décembre 2025 :

Annalise Eggimann (présidente)	élue en 2014/2018/2022
Yanick Mollard (vice-président, depuis 2021)	élu en 2016/2018/2022
Yvonne Fischer	élue en 2023
Melanie Gasser	élue en 2023
Johannes Martz-Hostettler	élu en 2021
Marco Mettler	élu en 2024
Sabine Zeilinger	élue en 2023

Les membres sont élus pour quatre ans. Une réélection est possible.

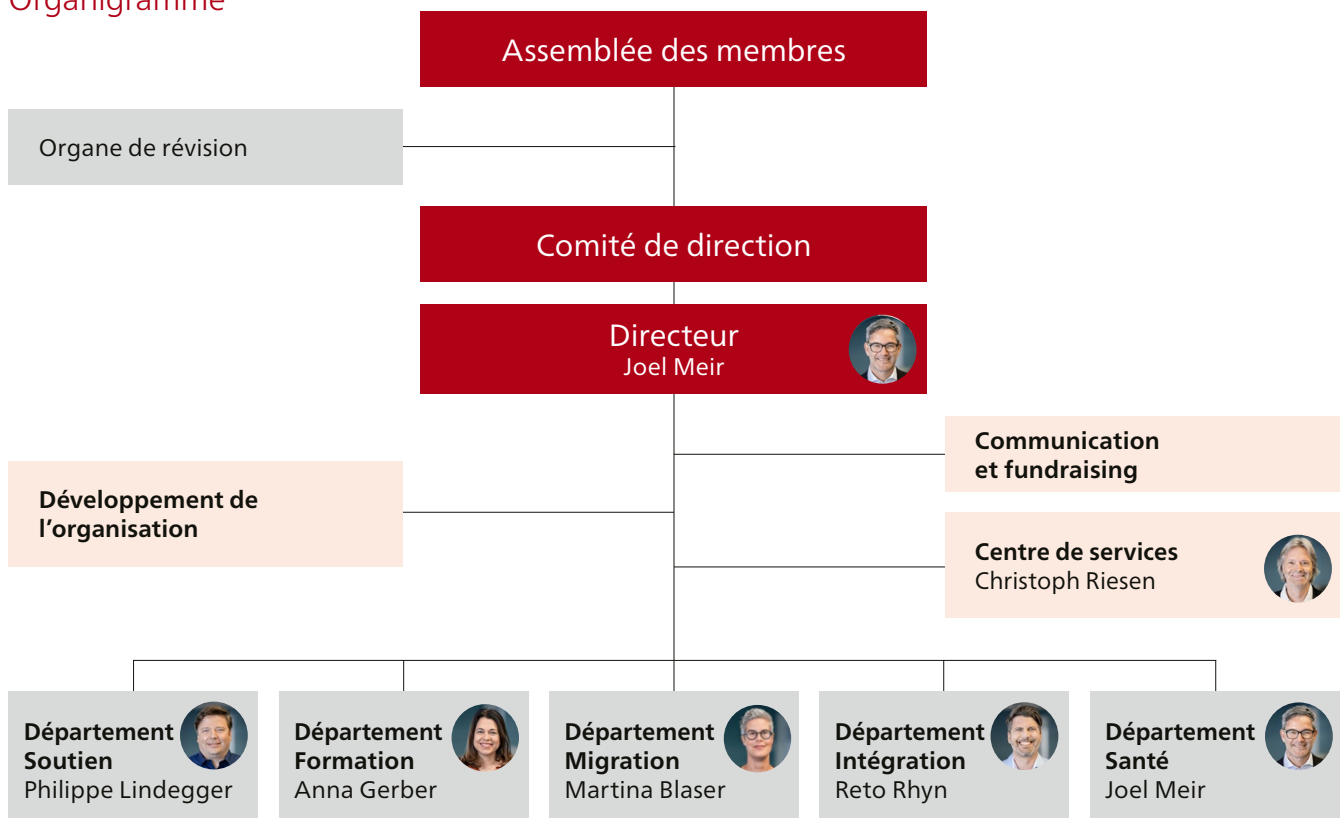
Direction

Composition de la direction au 31 décembre 2025 :

Joel Meir	Directeur
Christoph Riesen	Responsable Centre de service (directeur adj.)
Philippe Lindegger	Responsable Soutien
Anna Gerber	Responsable Formation
Martina Blaser	Responsable Migration
Reto Rhyn	Responsable Intégration
Joel Meir	Responsable Santé

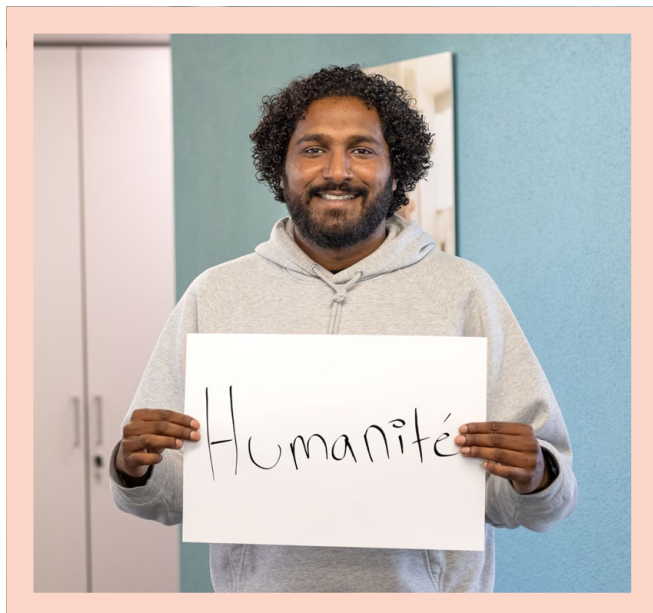
Organe de révision de la CRS Canton de Berne
Von Graffenried AG Treuhand, Berne

Organigramme



Humanité : principe central en 2026

Chaque année, la CRS Canton de Berne place l'un de ses 7 Principes au centre de ses activités quotidiennes. Pour 2026, c'est le Principe de l'humanité.



« Pour moi, l'humanité signifie traiter les autres avec respect, compassion et compréhension, indépendamment de leurs différences. »

Malaravan Rajendran
Accompagnateur sociopédagogique des familles, Zollikofen



« Pour moi, la neutralité signifie rester impartiale et aborder chaque point de vue avec respect et ouverture d'esprit. »

Jessica Bruppacher
Collaboratrice Service des transports Croix-Rouge, Bienne



« Pour moi, l'unité est de défendre ensemble les mêmes valeurs malgré nos différents rôles. »

Sylwia Galka
Spécialiste Développement de l'organisation, Zollikofen



« Pour moi, le volontariat signifie que je peux choisir consciemment d'aider les autres. »

Oleksandra Matviichuk
Collaboratrice spécialisée vente, la trouvaille, Münsingen



« Pour moi, l'universalité signifie que toutes les personnes, indépendamment de leur origine, croyance, genre et statut, méritent le même soutien et la même solidarité. »

Samuel Kurt
Collaborateur Service des transports Croix-Rouge, Zollikofen



« L'impartialité signifie pour moi apporter de l'aide sans prendre parti et aider tous et toutes dans le besoin sur un pied d'égalité. »

Amanda Thomas Moore
Collaboratrice spécialisée, Case Management Intégration, Zollikofen



« Pour moi, l'indépendance signifie apporter mon aide là où les besoins sont les plus importants. »

David Furer
Spécialiste Informatique, Zollikofen

La CRS Canton de Berne est là pour vous.

Service des membres et donateurs

Croix-Rouge suisse (CRS) Canton de Berne

Bernstrasse 162
3052 Zollikofen
031 384 02 90
dons@crs-berne.ch

Vous trouvez toutes les informations sur :

→ crs-berne.ch/propos-de-nous

Merci beaucoup

Soutenez les personnes dans le besoin dans votre région. Votre don nous permet de les aider de manière ciblée. Merci beaucoup.

Compte de dons : PostFinance
CH09 0900 0000 3055 1894 4
Croix-Rouge suisse
Canton de Berne
3052 Zollikofen

La CRS Canton de Berne est certifiée ZEWO.



La CRS Canton de Berne est titulaire du certificat de qualité suisse pour les institutions de formation continue eduQua.



Croix-Rouge suisse
Schweizerisches Rotes Kreuz
Canton de Berne Kanton Bern

