

Jahresrechnung 2025

Das SRK Kanton Bern in Zahlen



Für mehr Menschlichkeit in Ihrer Region

Croix-Rouge suisse
Schweizerisches Rotes Kreuz
Canton de Berne Kanton Bern



Impressum

Herausgeberin Schweizerisches Rotes Kreuz (SRK)
Kanton Bern, Bernstrasse 162, 3052 Zollikofen

Redaktion und Gestaltung Kompetenzzentrum
Kommunikation und Fundraising

Inhalt

4	Organisation
5	Bilanz
6	Betriebsrechnung
7	Mittelflussrechnung
8	Rechnung über die Veränderung des Kapitals
9	Anhang zur Jahresrechnung 2025
10	Anmerkungen zu Positionen der Bilanz und der Betriebsrechnung
15	Weitere Angaben
16	Bericht der Revisionsstelle

Engagiert für mehr Menschlichkeit

Sowohl auf strategischer als auch auf operativer Ebene setzen wir uns für mehr Menschlichkeit im Kanton Bern ein.

Vorstand

Zusammensetzung des Vorstands
am 31. Dezember 2025:

Annalise Eggimann (Präsidentin)	gewählt 2014/2018/2022
Yanick Mollard (Vizepräsident, seit 2021)	gewählt 2016/2018/2022
Yvonne Fischer	gewählt 2023
Melanie Gasser	gewählt 2023
Johannes Martz-Hostettler	gewählt 2021
Marco Mettler	gewählt 2024
Sabine Zeilinger	gewählt 2023

Geschäftsleitung

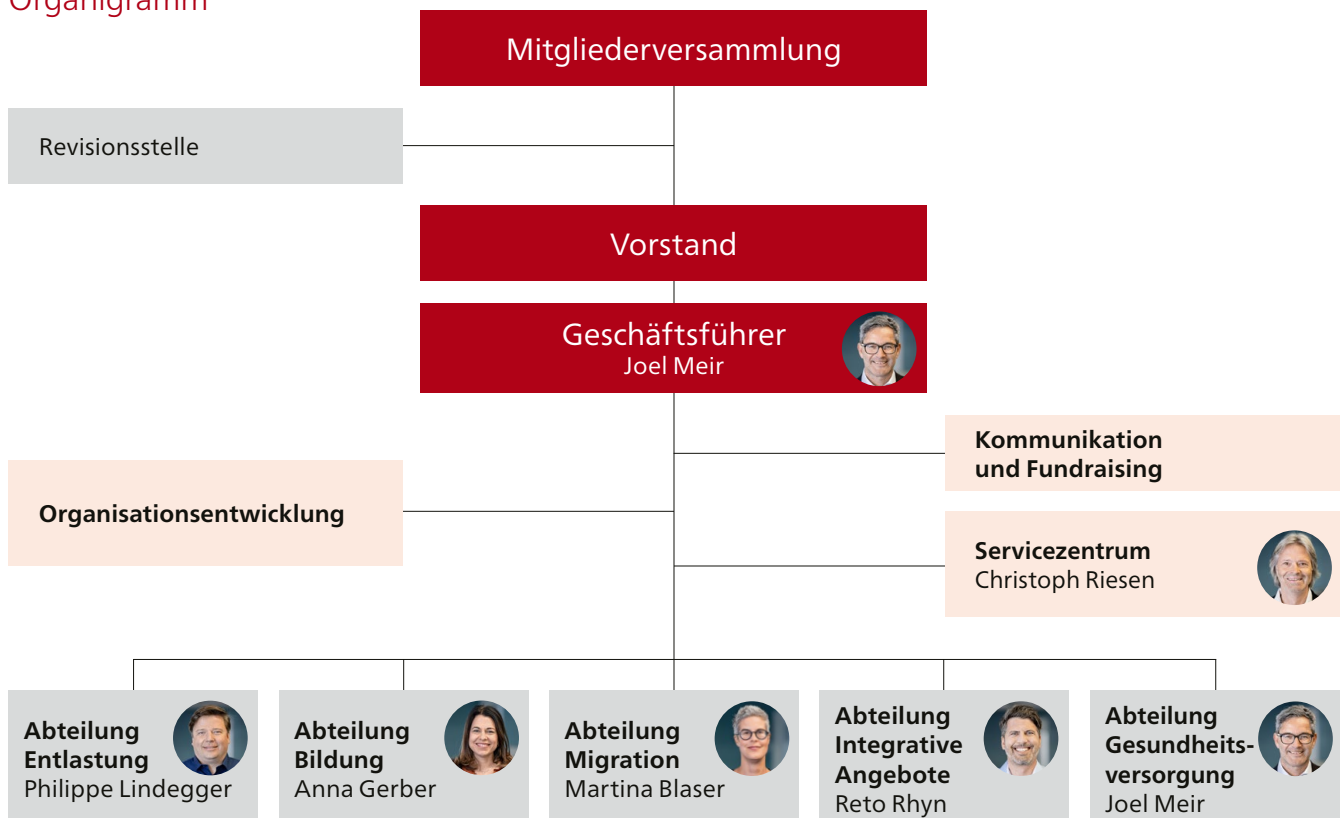
Zusammensetzung der Geschäftsleitung
am 31. Dezember 2025:

Joel Meir	Geschäftsführer
Christoph Riesen	Leiter Servicezentrum (stv. Geschäftsführer)
Philippe Lindegger	Leiter Entlastung
Anna Gerber	Leiterin Bildung
Martina Blaser	Leiterin Migration
Reto Rhyn	Leiter Integrative Angebote
Joel Meir	Leiter Gesundheitsversorgung

Revisionsstelle des SRK Kanton Bern

Von Graffenried AG Treuhand, Bern

Organigramm



Bilanz

		31.12.2025 CHF	31.12.2024 CHF
Bilanz			
Aktiven			
	Anmerkungen		
Flüssige Mittel und Wertschriften	1	27 896 156	37 852 130
Forderungen	2	18 719 818	26 102 097
Vorräte		208 794	214 495
Aktive Rechnungsabgrenzungen	2	3 421 814	1 025 002
Umlaufvermögen		50 246 582	65 193 724
Finanzanlagen/Darlehen		12 155 832	12 107 701
Mobile Sachanlagen	3	291 153	254 592
Immobilien Sachanlagen	3	6 853 053	7 051 142
Anlagevermögen		19 300 038	19 413 435
Total Aktiven		69 546 620	84 607 159
Passiven			
Kurzfristige Verbindlichkeiten	4	22 749 817	40 701 939
Andere kurzfristige Verbindlichkeiten	4	1 501 894	1 430 649
Passive Rechnungsabgrenzung	4	1 085 893	982 875
Fremdkapital kurzfristig		25 337 603	43 115 462
Rückstellungen	5	4 025 554	5 108 772
Zweckgebundene Fonds	6	372 718	562 236
Fremdkapital langfristig		4 398 271	5 671 007
Fremdkapital		29 735 875	48 786 470
Freie Fonds	A	26 310 214	22 350 242
Betriebskapital	B	7 596 420	7 649 225
Reserven	C	5 874 027	5 874 027
Jahreserfolg	B	30 084	-52 804
Organisationskapital		39 810 745	35 820 690
Total Passiven		69 546 620	84 607 159

Betriebsrechnung

		2025 CHF	2024 CHF
Ertrag	Anmerkungen		
Ertrag Spenden / Mittelbeschaffungsaktionen / Projektbeiträge		1 691 689	2 127 115
...davon zweckgebunden	6	321 393	189 785
...davon frei		1 370 296	1 937 330
Mitgliederbeiträge		4 025 884	3 686 207
Legate		733 331	3 091 439
Handelsertrag		1 842 065	1 718 355
Dienstleistungsertrag		24 226 976	23 496 619
Beiträge öffentliche Hand		108 776 118	101 975 305
Beiträge offene Altershilfe Art. 101bis AHVG		1 677 701	1 689 076
Betriebsertrag		142 973 764	137 784 116
Aufwand			
Fundraising- und allgemeiner Werbeaufwand			
Aufwand für Materialien, Waren und Dienstleistungen		-1 820 718	-1 417 226
Personalaufwand	7	-971 903	-853 483
Sachaufwand	8	-372 402	-377 188
Total Fundraising- und allgemeiner Werbeaufwand		-3 165 023	-2 647 897
Direkter Projekt- & Dienstleistungsaufwand			
Aufwand für Materialien, Waren und Dienstleistungen		-77 877 352	-72 967 919
Personalaufwand	7	-43 522 536	-42 177 871
Sachaufwand	8	-12 466 788	-13 407 196
Total direkter Projekt- & Dienstleistungsaufwand		-133 866 676	-128 552 986
Administrativer Aufwand			
Personalaufwand	7	-3 625 542	-3 597 904
Sachaufwand	8	-2 018 099	-1 805 408
Abschreibungen	4, 8	-339 065	-389 152
Total administrativer Aufwand		-5 982 706	-5 792 464
Aufwand für Leistungserbringung		-143 014 405	-136 993 347
Betriebsergebnis		-40 641	790 769
Finanzergebnis	9	514 116	938 377
Liegenschaftsergebnis		285 827	256 421
Ausserordentliches Ergebnis	10	3 041 235	3 248 345
Finanzergebnis und übriges Ergebnis		3 841 179	4 443 143
Ergebnis vor Fonds- und Reservenveränderungen		3 800 538	5 233 912
Veränderung zweckgebundene Fonds	6	189 518	290 925
Fonds- und Reservenauflösung		1 397 201	1 909 154
Fonds	A	1 397 201	1 909 154
Reserven	A	0	0
Fonds- und Reservenzuweisung		-5 357 173	-7 486 795
Fonds	A	-4 957 173	-2 282 404
Reserven	C	-400 000	-5 204 391
Fonds- und Reservenveränderungen		-3 770 454	-5 286 716
Ergebnis nach Fonds- und Reservenveränderungen		30 084	-52 804

Mittelflussrechnung

		2025 CHF	2024 CHF
Mittelflussrechnung	Anmerkungen		
Jahresergebnis vor Fonds- und Reservenveränderungen		3 800 538	5 233 912
Abschreibungen		339 065	389 152
(Abnahme)/Zunahme der Rückstellungen	5	-1 083 218	-1 455 890
Abnahme/(Zunahme) Wertschriften	1	-488 180	-802 737
Abnahme/(Zunahme) Forderungen	2	7 382 279	-6 917 740
Abnahme/(Zunahme) Vorräte		5 701	-21 793
Abnahme/(Zunahme) aktive Rechnungsabgrenzung	2	-2 396 812	941 460
(Abnahme)/Zunahme kurzfristige Verbindlichkeiten	4	-17 880 877	3 386 624
(Abnahme)/Zunahme passive Rechnungsabgrenzung	4	103 018	58 522
Mittelfluss aus Betriebstätigkeit		-10 218 485	811 509
(Investitionen)/Desinvestitionen mobile Sachanlagen	3	-177 537	-2 888 764
(Investitionen)/Desinvestitionen Finanzanlagen		-48 131	-139 241
Mittelfluss aus Investitionstätigkeit		-225 668	-3 028 005
Zunahme/(Abnahme) langfristige Finanzverbindlichkeiten		0	0
Mittelfluss aus Finanzierungstätigkeit		0	0
Total Mittelfluss		-10 444 153	-2 216 495
Anfangsbestand an flüssigen Mitteln	1	28 328 778	30 545 275
Endbestand an flüssigen Mitteln	1	17 884 625	28 328 778
Veränderung an Zahlungsmitteln		-10 444 153	-2 216 497

Rechnung über die Veränderung des Kapitals

Anmerkungen	Anfangsbestand CHF	Erträge CHF	Zuweisung CHF	Entnahme CHF	Transfer/ Zuw. Erfolg CHF	Endbestand CHF	
Mittel aus Eigenfinanzierung 2025							
Freie Fonds	A	22 350 242	0	4 957 173	-1 397 201	0	25 910 214
Betriebskapital	B	7 649 225	0	0	0	-52 804	7 596 420
Reserven	C	5 874 027	0	400 000	0	0	6 274 027
Jahreserfolg	B	-52 804	30 084	0	0	52 804	30 084
Organisationskapital		35 820 690	30 084	5 357 173	-1 397 201	0	39 810 745

Anmerkung A / Rechnung über die Veränderung des Kapitals:

Darin enthalten sind Fonds für Innovationen, neue Projekte, Infrastruktur und Personal.

Anmerkung B / Rechnung über die Veränderung des Kapitals:

Zuweisung des Jahreserfolgs 2024 auf das Betriebskapital.

Anmerkung C / Rechnung über die Veränderung des Kapitals:

Darin enthalten sind Reserven für Infrastruktur und Wertschwankungen.

Anmerkungen	Anfangsbestand CHF	Erträge CHF	Zuweisung CHF	Entnahme CHF	Transfer/ Zuw. Erfolg CHF	Endbestand CHF	
Mittel aus Eigenfinanzierung 2024							
Freie Fonds	A	21 976 992	0	2 282 404	-1 909 154	0	22 350 242
Betriebskapital	B	5 479 732	0	2 216 391	0	-46 899	7 649 225
Reserven	C	2 886 027	0	2 988 000	0	0	5 874 027
Jahreserfolg	B	-46 899	-52 804	0	0	46 899	-52 804
Organisationskapital		30 295 853	-52 804	7 486 795	-1 909 154	0	35 820 690

Anmerkung A / Rechnung über die Veränderung des Kapitals:

Darin enthalten sind Fonds für Innovationen, neue Projekte, Infrastruktur und Personal.

Anmerkung B / Rechnung über die Veränderung des Kapitals:

Zuweisung des Jahreserfolgs 2023 auf das Betriebskapital.

Anmerkung C / Rechnung über die Veränderung des Kapitals:

Darin enthalten sind Reserven für Infrastruktur und Wertschwankungen.

Anhang zur Jahresrechnung 2025

Rechnungslegungsgrundsätze

Allgemeine Rechnungslegungsgrundsätze

Die Rechnungslegung erfolgt nach Massgabe der Fachempfehlungen zur Rechnungslegung (Swiss GAAP FER), dem Leitfaden Buchführung des SRK Kanton Bern (KB), dem Leitfaden Harmonisierung der Buchhaltungen der Rotkreuz-Kantonalverbände (RK-KV), dem Konsolidierungshandbuch KB und entspricht dem Schweizerischen Obligationenrecht, den Vorschriften der ZEWO (Zentralstelle für Wohlfahrtsunternehmen) sowie den Bestimmungen der Statuten. Die Berechnung des administrativen Aufwands entspricht der ZEWO-Methode zur Kostenaufteilung.

Die Jahresrechnung vermittelt ein den tatsächlichen Verhältnissen entsprechendes Bild der Vermögens-, Finanz- und Ertragslage des SRK Kanton Bern. Die internen Rechnungslegungsgrundsätze sind beim SRK Kanton Bern in Zollikofen auf Anfrage einsehbar.

Änderungen Rechnungslegungsgrundsätze im Berichtsjahr

Es gibt keine Änderung der Rechnungslegungsgrundsätze im Berichtsjahr.

Leistungsbericht

Als Leistungsbericht gilt der Jahresbericht 2025 des SRK Kanton Bern.

Konsolidierungskreis

Es bestehen weder Tochtergesellschaften noch aktive Partnerinstitutionen, bei denen das SRK Kanton Bern einen beherrschenden Einfluss ausübt oder aufgrund von gemeinsamer Kontrolle und Führung ausüben könnte.

Bilanzierungs- und Bewertungsgrundsätze

Sofern bei den nachfolgend aufgeführten einzelnen Bilanzpositionen nichts Anderes aufgeführt wird, erfolgt die Bewertung der Bilanzpositionen zu Marktwerten per Bilanzstichtag. Die Buchhaltung wird in Schweizer Franken geführt. Aktiv- und Passivbestände in fremder Währung werden zu Devisenschlusskursen am Bilanzstichtag zum jeweiligen Tageskurs umgerechnet.

Flüssige Mittel und Wertschriften umfassen alle Kassen, Post- und Bankkonten, Festgelder, Wertschriften und wertschriftenähnliche Vermögensanlagen.

Forderungen umfassen alle Forderungen zum Bilanzstichtag. Die Bewertung erfolgt zum Nominalwert.

Aktive Rechnungsabgrenzung umfasst die aus der sachlichen und zeitlichen Abgrenzung der einzelnen Aufwand- und Ertragspositionen resultierenden Aktivpositionen. Die Bewertung erfolgt zum Nominalwert.

Sachanlagen umfassen Mobilien, Maschinen, IT-Anlage, Fahrzeuge sowie Immobilien die das SRK Kanton Bern für die Leistungserbringung und Verwaltung selber benötigt. Die Bewertung der Sachanlagen erfolgt zu Anschaffungswerten abzüglich der planmässig vorgenommenen linearen indirekten Abschreibungen. Anschaffungen ab CHF 10 000.– pro Einheit werden aktiviert. Die Abschreibungssätze richten sich nach dem Leitfaden Harmonisierung der Buchhaltungen der RK-KV.

Finanzanlagen/Darlehen umfassen im Wesentlichen die verschiedenen Mietzinskautionen sowie die Arbeitgeberbeitragsreserve.

Kurzfristige Verbindlichkeiten umfassen ausstehende Verpflichtungen sowie die am Bilanzstichtag bereits zugesprochenen, aber noch nicht ausbezahlt bzw. von den Leistungserbringer noch nicht abgerufenen Beiträge. Die Bewertung erfolgt zum Nominalwert.

Passive Rechnungsabgrenzung umfasst die aus der sachlichen und zeitlichen Abgrenzung der einzelnen Aufwand- und Ertragspositionen resultierenden Passivpositionen. Die Bewertung erfolgt zum Nominalwert.

Zweckgebundene Fonds umfassen Fonds mit einschränkender Zweckbindung; diese entstehen aus massgeblichen Zuwendungen, deren Verwendungszweck von der Donatorin / vom Donator gegenüber dem statutarischen Zweck des SRK Kanton Bern eingeschränkt wird.

Freie Fonds umfassen Fonds ohne massgebliche Zuwendung durch Dritte. Die Fonds werden auf Beschluss von Vorstand oder Geschäftsleitung geäuft oder verwendet. Sie dienen der Organisation für Innovationen, neue Projekte oder Infrastruktur.

Organisationskapital umfasst die im Rahmen des statutarischen Zwecks des SRK Kanton Bern einsetzbaren Mittel. Innerhalb des Organisationskapitals werden die freien Fonds separat ausgewiesen.

Grundsätze zur Mittelflussrechnung

Flüssige Mittel stellen die Liquiditätsreserven der sozialen Non-Profit-Organisation dar und bilden daher die entscheidende Grösse für die Leistungs- und Handlungsfähigkeit des SRK Kanton Bern. Die Mittelflussrechnung zeigt die Veränderung der flüssigen Mittel, aufgeteilt auf die Faktoren Betriebs-, Investitions- und Finanzierungstätigkeit. Die Mittelflussrechnung wird nach der indirekten Methode erstellt.

Grundsätze zur Rechnungsveränderung des Kapitals

Die Rechnung über die Veränderung des Kapitals zeigt die Entwicklung jedes einzelnen Fonds und jeder einzelnen Komponente des frei verfügbaren Organisationskapitals, aufgeteilt auf die Faktoren Ertrag, Zuweisung, Entnahme und Transfer/Zuweisung Erfolg.

Anmerkungen zu Positionen der Bilanz und der Betriebsrechnung

	31.12.2025 CHF	31.12.2024 CHF
Anmerkung 1 Flüssige Mittel und Wertschriften		
Kassa, Post- und Bankbestände	17 884 625	28 328 778
Wertschriften	10 011 531	9 523 352
Flüssige Mittel und Wertschriften	27 896 156	37 852 130

Anmerkung 2 Forderungen und aktive Rechnungsabgrenzungen (ARA)		31.12.2025 CHF	31.12.2024 CHF
Nahestehende Personen	SRK CH, SRK Humanitäre Stiftung	87 012	87 012
Gemeinwesen	Forderungen Migration und Bildung aus Leistungsverträgen, Bund sowie Verrechnungssteuer, Sozialdienste	15 846 105	23 091 201
Restliche Forderungen/ARA	Juristische und Privatpersonen	6 208 515	3 948 886
Forderungen/ARA		22 141 632	27 127 099

Anmerkung 3 Anlagevermögen 2025	Mobilien/ Maschinen	EDV-Anlage	Fahrzeuge	Notrufgeräte	Immobilien	Total Sachanlagen
Anlagespiegel mobile und immobile Sachanlagen: Anlagespiegel in CHF						
Nutzungsdauer in Jahren	4	3	5	4	40	
Anschaffungswerte						
Bestand am 1.1.2025	602 416	40 620	632 783	1 867 522	7 928 875	11 072 216
Zugänge	0	0	0	177 537	0	177 537
Abgänge	0	0	0	0	0	0
Bestand am 31.12.2025	602 416	40 620	632 783	2 045 059	7 928 875	11 249 753
Kumulierte Abschreibungen						
Bestand am 1.1.2025	588 577	40 615	526 196	1 733 362	877 733	3 766 483
Abgänge	0	0	0	0	0	0
Abschreibungen	4 607	0	44 791	91 578	198 089	339 065
Bestand am 31.12.2025	593 184	40 615	570 987	1 824 940	1 075 822	4 105 548
Nettobestand am 31.12.2025	9 232	5	61 796	220 119	6 853 053	7 144 205
Nettobestand am 31.12.2024	13 839	5	106 587	134 160	7 051 142	7 305 734

	Mobilien/ Maschinen	EDV-Anlage	Fahrzeuge	Notrufgeräte	Immobilien	Total Sachanlagen
Anlagevermögen 2024						
Anlagespiegel mobile und immobile Sachanlagen: Anlagespiegel in CHF						
Nutzungsdauer in Jahren	4	3	5	4	40	
Anschaffungswerte						
Bestand am 1.1.2024	602 416	40 620	625 053	1 693 573	5 347 628	8 309 291
Zugänge	0	0	7 729	173 950	3 400 000	3 581 679
Abgänge	0	0	0	0	-818 753	-818 751
Bestand am 31.12.2024	602 416	40 620	632 783	1 867 522	7 928 875	11 072 217
Kumulierte Abschreibungen						
Bestand am 1.1.2024	583 957	40 615	421 679	1 651 978	804 940	3 503 169
Abgänge	0	0	0	0	-125 838	-125 838
Abschreibungen	4 620	0	104 517	81 384	198 631	389 152
Bestand am 31.12.2024	588 577	40 615	526 196	1 733 362	877 733	3 766 483
Nettobestand am 31.12.2024	13 839	5	106 587	134 160	7 051 142	7 305 734
Nettobestand am 31.12.2023	18 459	5	203 374	41 594	4 542 688	5 051 495

		31.12.2025 CHF	31.12.2024 CHF
Anmerkung 4 Fremdkapital kurzfristig			
Nahestehende Personen	Kreditoren für IT, Werbung, Büromaterial, Projekte, Notrufanschlüsse sowie Zivi-Kurse FR	442 742	276 648
Gemeinwesen	Forderung Kanton Bern Migration aus Leistungsvertrag, AHV, MwSt. und Quellensteuer	19 058 425	35 263 686
Restliches Fremdkapital kurzfristig	Verbindlichkeiten aus Lieferungen und Leistungen	5 836 436	7 575 128
Fremdkapital kurzfristig		25 337 603	43 115 462

	Anfangs- bestand 31.12.2024	Zuweisung	Entnahme	Veränderung	Endbestand 31.12.2025
Anmerkung 5 Rückstellungen 2025 in CHF					
Rückstellungen	5 108 772	449 898	-1 533 116	-1 083 218	4 025 554
Bestand	5 108 772	449 898	-1 533 116	-1 083 218	4 025 554

Entnahme Rückstellungen für Abrechnungsverfahren Migration mit Kanton Bern, Integrationsmassnahmen Flüchtlings- und Asylwesen sowie Abrechnung Rückkehr- und Perspektivenberatung gemäss Leistungsvertrag.
Zuweisung Rückstellung für Abrechnungsverfahren Migration mit Kanton Bern.

	Anfangs- bestand 31.12.2023	Zuweisung	Entnahme	Veränderung	Endbestand 31.12.2024
Anmerkung 5 Rückstellungen 2024 in CHF					
Rückstellungen	6 564 662	483 474	-1 939 364	-1 455 890	5 108 772
Bestand	6 564 662	483 474	-1 939 364	-1 455 890	5 108 772

Entnahme Rückstellungen für Abrechnungsverfahren Migration mit Kanton Bern, Integrationsmassnahmen Flüchtlings- und Asylwesen.
Zuweisung Rückstellung für Abrechnungsverfahren Migration mit Kanton Bern, Abrechnung Rückkehr- und Perspektivenberatung gemäss Leistungsvertrag.

Anmerkung 6 Zweckgebundene Fonds 2025 in CHF	Anfangsbestand 31.12.2024	Zuweisung	Entnahme	Veränderung	Endbestand 31.12.2025
A Fonds Projekt Home Care	139 578	0	-85 000	-85 000	54 578
B Fonds Projekt Spirit	422 658	0	-122 804	-122 804	299 854
C Fonds Allianz für gute Betreuung	0	18 286	0	18 286	18 286
D Fonds Entlastungsdienstleistungen	0	303 107	-303 107	0	0
Bestand	562 236	321 393	-510 911	-189 518	372 718

A Stammt aus einer Zuwendung fürs Projekt Home Care.

B Stammt aus einer Zuwendung fürs Projekt Spirit.

C Stammt aus Zuwendungen fürs Projekt Allianz für gute Betreuung.

D Stammt aus Zuwendungen explizit für Fahrdienst, Notruf, Besuchs- und Begleitdienst, Chili, Entlastung pflegende Angehörige sowie Kinderbetreuung zu Hause, o. ä.

Zweckgebundene Fonds 2024 in CHF	Anfangsbestand 31.12.2023	Zuweisung	Entnahme	Veränderung	Endbestand 31.12.2024
A Fonds Gesundheitsversorgung	65 000	0	-65 000	-65 000	0
B Fonds Flucht und Trauma Gastfamilien	46 652	0	-46 652	-46 652	0
C Fonds Flucht und Trauma Fachpersonen	83 974	0	-83 974	-83 974	0
D Fonds Projekt Home Care	279 156	0	-139 578	-139 578	139 578
E Fonds Projekt Spirit	378 379	44 279	0	44 279	422 658
F Fonds Entlastungsdienstleistungen	0	145 506	-145 506	0	0
Bestand	853 161	189 785	-480 710	-290 925	562 236

A Stammt aus einer Zuwendung fürs Projekte der Gesundheitsversorgung.

B Stammt aus einer Zuwendung fürs Projekt Flucht und Trauma Gastfamilien im Bereich Bildung.

C Stammt aus einer Zuwendung fürs Projekt Flucht und Trauma Fachpersonen im Bereich Bildung.

D Stammt aus einer Zuwendung fürs Projekt Home Care.

E Stammt aus einer Zuwendung fürs Projekt Spirit.

F Stammt aus Zuwendungen explizit für Fahrdienst, Notruf, Besuchs- und Begleitdienst, Chili, Entlastung pflegende Angehörige sowie Kinderbetreuung zu Hause, o. ä.

	2025 %	2024 %
Anmerkung 7 Personalaufwand		
Mitarbeitende in Vollzeitstellen	41 771	41 847
Mitarbeitende in Vollzeitstellen	41 771	41 847
Anzahl Personen	906	914
Anzahl Personen	906	914

	2025 CHF	2024 CHF
Anmerkung 8 Übriger Betriebsaufwand		
Leasing	19 344	12 519
Mietaufwand	7 878 148	8 037 160
Honorar Revisionsstelle	20 701	20 786
Sonstiger Betriebsaufwand	7 278 161	7 908 479
Übriger Betriebsaufwand	15 196 354	15 978 944

	2025 CHF	2024 CHF
Anmerkung 9 Finanzergebnis		
Finanzertrag	810 179	1 341 898
Finanzaufwand	-296 063	-403 520
Finanzergebnis	514 116	938 377

	2025 CHF	2024 CHF
Anmerkung 10 Ausserordentliches Ergebnis		
Ausserordentlicher Ertrag	3 691 362	4 512 112
Ausserordentlicher Aufwand	-650 126	-1 263 766
Ausserordentliches Ergebnis	3 041 235	3 248 345

Periodenfremde Erträge / Auflösung von Rückstellungen: Resultieren im Wesentlichen aus Schlussabrechnungen Migration und Bildung, CO₂-Abgabe, Rektifikate Ausgleichskasse und diversen Jahresabstimmungen.
 Periodenfremder Aufwand / Bildung von Rückstellung: Resultieren im Wesentlichen aus Schlussabrechnungen Migration und Bildung, Rektifikate Ausgleichskasse und diversen Jahresabstimmungen.

	2025 CHF	2024 CHF
Entschädigungen an Mitglieder der leitenden Organe (Vorstand, Geschäftsleitung)		
Entschädigung Vorstand	12 000	11 000
Vorstandshonorar Präsidium	15 000	15 000
Entschädigung Geschäftsleitung	780 721	775 457
Entschädigungen	807 721	801 457

Die Vorstandsmitglieder (exkl. Präsidium) erbringen ihre Leistungen ehrenamtlich. Sie erhalten als Entschädigung eine Spesenpauschale, bzw. die Vergütung der effektiv nachgewiesenen Spesen. Die Vergütungen an die Geschäftsleitung und der Präsidentin Vorstand sind den Anforderungen, den Qualifikationen und den Verantwortungen angemessen. Sie orientieren sich zudem an den Ansätzen in anderen, ähnlich gemeinnützigen Organisationen.

	2025 CHF	2024 CHF
Transaktionen mit nahestehenden Personen		
Erträge		
SRK-Organisationen	321 977	34 289
SRK Humanitäre Stiftung (HS SRK)	170 471	835 343
Texaid*	0	4 515
Total Erträge	492 448	874 147

Sitzungsgelder Projektgruppen, Beitrag SRK-Strategie, Zuwendungen Entlastungsdienste und Projekte, Beiträge Kinderbetreuung zu Hause und Spende aus Kleidersammlungen.

* Texaid: Die Anteile des SRK wurden verkauft.

	2025 CHF	2024 CHF
Aufwand		
SRK-Organisationen	3 785 450	2 953 611
Aufwand	3 785 450	2 953 611

SRK Freiburg Kursgelder Zivi-Kurse, Curena Anschlussgebühren, MGB SRK CH, IT-Dienstleistungen, Drucksachen und Übersetzungen.

	Anzahl 2025	Einsatz 2025 in Std.	CHF 2025	Anzahl 2024	Einsatz 2024 in Std.	CHF 2024
Unentgeltliche Leistungen						
Freiwillige	1 763	244 694	7 340 820	1 799	242 748	7 282 440
Ehrenamtliche	7	210	6 300	7	210	6 300
Unentgeltliche Leistungen	1 770	244 904	7 347 120	1 806	242 958	7 288 740

Die Einsatzstunden sind mit CHF 30.– pro Stunde bewertet.

Weitere Angaben

Angaben Organisation

Das Schweizerische Rote Kreuz Kanton Bern ist ein Verein nach Art. 60 ff des Schweizerischen Zivilgesetzbuches mit Sitz in Zollikofen.

Eventualverpflichtungen

Es bestehen keine Eventualverpflichtungen zum Bilanzstichtag oder nach dem Bilanzstichtag, welche die Jahresrechnung 2025 beeinflussen könnten.

Nahestehende Personen

Transaktionen mit nahestehenden, rechtlich selbständigen Organisationen, Unternehmen, Personen und Projekten sind in den Anmerkungen zur Bilanz oder Betriebsrechnung offengelegt.

Als nahestehende Person (natürliche oder juristische) wird betrachtet, wer direkt oder indirekt einen bedeutenden Einfluss auf finanzielle oder operative Entscheidungen der Organisation ausüben kann.

Für die Jahresrechnung 2025 gelten folgende Organisationen als nahestehende Personen:

Institutionen und Organisationen des SRK (Mitgliedorganisationen SRK Kanton Bern, Samaritervereine, SRK Geschäftsstelle, Verein SRK, Texaid, Humanitäre Stiftung SRK [HS SRK], Curena AG [Tochterunternehmen SRK]).

Steuern

Aufgrund der Steuerbefreiung des SRK Kanton Bern werden keine Ertragssteuern geschuldet.

Kapitalsteuern und andere fiskalische Abgaben (z. B. Fahrzeugsteuern) sind im Betriebsaufwand und nicht unter dem Begriff Steuern erfasst.

Personalvorsorgeverpflichtungen

Für die Personalvorsorge hat das SRK Kanton Bern eine Anschlussvereinbarung mit einer Pensionskasse abgeschlossen. Die Vorsorge bezweckt die Sicherung der beruflichen Vorsorge im Rahmen des BVG und seiner Ausführungsbestimmungen. Die Finanzierung der beitragsorientierten Vorsorgepläne erfolgt durch Arbeitnehmer- und Arbeitgeberbeiträge. Der Sozialversicherungsaufwand für diese Vorsorge beträgt CHF 2 840 758.95 (Vorjahr CHF 2 746 126.35). Bei der Vorsorgeeinrichtung bestehen Arbeitgeberbeitragsreserven in Höhe von CHF 11 150 280.95 (Vorjahr CHF 11 122 474.75) und sind in den Finanzanlagen enthalten. Die Verbindlichkeiten gegenüber Vorsorgeeinrichtungen betragen CHF 1 187 792.70 (Vorjahr CHF 1 170 079.15).

Pensionskasse	DG 2025	DG 2024
Profond	110,1%*	110,2%

DG = Deckungsgrad

Von der Pensionskasse Profond sind bis heute keine Sanierungsmassnahmen bekannt oder kommuniziert worden. Das SRK Kanton Bern hat aus den Vorsorgeplänen keine wirtschaftlichen Ansprüche.

* provisorisch

Ereignisse nach dem Bilanzstichtag

Es sind keine wesentlichen Ereignisse nach dem Bilanzstichtag bekannt, welche die Jahresrechnung 2025 beeinflussen könnten.

Verbindlichkeiten Dritter bestellten Sicherheiten

Per Bilanzstichtag bestehen keine Verbindlichkeiten Dritter bestellten Sicherheiten.

Zur Sicherung eigener Verbindlichkeiten verwendete Aktiven

Per Bilanzstichtag bestehen keine zur Sicherung eigener Verbindlichkeiten verwendete Aktiven.

Bericht der Revisionsstelle



VON GRAFFENRIED
TREUHAND

Bericht der Revisionsstelle an die Mitgliederversammlung des Schweizerischen Roten Kreuzes Kanton Bern (SRK Kanton Bern), Zollikofen

Bericht zur Prüfung der Jahresrechnung

Prüfungsurteil

Wir haben die Jahresrechnung des Schweizerischen Roten Kreuzes Kanton Bern (SRK Kanton Bern) – bestehend aus der Bilanz zum 31. Dezember 2025, der Betriebsrechnung, der Geldflussrechnung und der Rechnung über die Veränderung des Kapitals für das dann endende Jahr sowie dem Anhang, einschliesslich einer Zusammenfassung bedeutsamer Rechnungslegungsmethoden – geprüft.

Nach unserer Beurteilung vermittelt die beigefügte Jahresrechnung ein den tatsächlichen Verhältnissen entsprechendes Bild der Vermögens- und Finanzlage der Gesellschaft zum 31. Dezember 2025 sowie dessen Ertragslage und Cashflows für das dann endende Jahr in Übereinstimmung mit Swiss GAAP FER und entspricht dem schweizerischen Gesetz und den Statuten.

Grundlage für das Prüfungsurteil

Wir haben unsere Abschlussprüfung in Übereinstimmung mit dem schweizerischen Gesetz und den Schweizer Standards zur Abschlussprüfung (SA-CH) durchgeführt. Unsere Verantwortlichkeiten nach diesen Vorschriften und Standards sind im Abschnitt „Verantwortlichkeiten der Revisionsstelle für die Prüfung der Jahresrechnung“ unseres Berichts weitergehend beschrieben. Wir sind von der Gesellschaft unabhängig in Übereinstimmung mit den schweizerischen gesetzlichen Vorschriften und den Anforderungen des Berufsstands, und wir haben unsere sonstigen beruflichen Verhaltenspflichten in Übereinstimmung mit diesen Anforderungen erfüllt.

Wir sind der Auffassung, dass die von uns erlangten Prüfungsnachweise ausreichend und geeignet sind, um als eine Grundlage für unser Prüfungsurteil zu dienen.

Verantwortlichkeiten des Vorstandes für die Jahresrechnung

Der Vorstand ist verantwortlich für die Aufstellung einer Jahresrechnung, die in Übereinstimmung mit Swiss GAAP FER, den gesetzlichen Vorschriften und Statuten ein den tatsächlichen Verhältnissen entsprechendes Bild vermittelt, und für die internen Kontrollen, die der Vorstand als notwendig feststellt, um die Aufstellung einer Jahresrechnung zu ermöglichen, die frei von wesentlichen falschen Darstellungen aufgrund von dolosen Handlungen oder Irrtümern ist.

Bei der Aufstellung der Jahresrechnung ist der Vorstand dafür verantwortlich, die Fähigkeit der Gesellschaft zur Fortführung der Geschäftstätigkeit zu beurteilen, Sachverhalte im Zusammenhang mit der Fortführung der Geschäftstätigkeit – sofern zutreffend – anzugeben sowie dafür, den Rechnungslegungsgrundsatz der Fortführung der Geschäftstätigkeit anzuwenden, es sei denn, der Vorstand beabsichtigt, entweder die Gesellschaft zu liquidieren oder Geschäftstätigkeiten einzustellen, oder hat keine realistische Alternative dazu.

Von Graffenried AG Treuhand
Waaghausgasse 1, Postfach, CH-3001 Bern, Tel. +41 31 320 56 11



Verantwortlichkeiten der Revisionsstelle für die Prüfung der Jahresrechnung

Unsere Ziele sind, hinreichende Sicherheit darüber zu erlangen, ob die Jahresrechnung als Ganzes frei von wesentlichen falschen Darstellungen aufgrund von dolosen Handlungen oder Irrtümern ist, und einen Bericht abzugeben, der unser Prüfungsurteil beinhaltet. Hinreichende Sicherheit ist ein hohes Mass an Sicherheit, aber keine Garantie dafür, dass eine in Übereinstimmung mit dem schweizerischen Gesetz und den SA-CH durchgeführte Abschlussprüfung eine wesentliche falsche Darstellung, falls eine solche vorliegt, stets aufdeckt. Falsche Darstellungen können aus dolosen Handlungen oder Irrtümern resultieren und werden als wesentlich gewürdigt, wenn von ihnen einzeln oder insgesamt vernünftigerweise erwartet werden könnte, dass sie die auf der Grundlage dieser Jahresrechnung getroffenen wirtschaftlichen Entscheidungen von Nutzern beeinflussen.

Eine weitergehende Beschreibung unserer Verantwortlichkeiten für die Prüfung der Jahresrechnung befindet sich auf der Webseite von EXPERTsuisse: <http://expertsuisse.ch/wirtschaftspruefung-revisionsbericht>. Diese Beschreibung ist Bestandteil unseres Berichts.

Bericht zu sonstigen gesetzlichen und anderen rechtlichen Anforderungen

In Übereinstimmung mit Art. 728a Abs. 1 Ziff. 3 OR und PS-CH 890 bestätigen wir, dass ein gemäss den Vorgaben des Vorstandes ausgestaltetes Internes Kontrollsystem für die Aufstellung der Jahresrechnung existiert.

Wir empfehlen, die vorliegende Jahresrechnung zu genehmigen.

Bern, 8. April 2026 sct/stn

Von Graffenried AG Treuhand

Stephan Richard
dipl. Wirtschaftsprüfer
Zugelassener Revisionsexperte

Toni Schlegel
dipl. Wirtschaftsprüfer
Zugelassener Revisionsexperte
Leitender Revisor

Beilage:

Jahresrechnung (Bilanz mit einer Bilanzsumme von CHF 69'546'620, Betriebsrechnung mit einem Ergebnis nach Veränderung des Fondskapitals von CHF 30'084, Geldflussrechnung, Rechnung über die Veränderung des Kapitals und Anhang)

Das SRK Kanton Bern ist für Sie da.

Mitglieder- und Gönnerservice

Schweizerisches Rotes Kreuz (SRK) Kanton Bern

Bernstrasse 162
3052 Zollikofen
031 384 02 90
spenden@srk-bern.ch

Alle Informationen finden Sie unter:

→ srk-bern.ch/ueber-uns

Herzlichen Dank

Unterstützen Sie bedürftige Menschen in Ihrer Region. Ihre Spende ermöglicht es uns, Menschen in Not gezielt zu helfen. Vielen Dank dafür.

Spendenkonto

PostFinance
CH09 0900 0000 3055 1894 4
Schweizerisches Rotes Kreuz
Kanton Bern
3052 Zollikofen

Das SRK Kanton Bern ist ZEWO-zertifiziert.



Die Bildungsabteilung des SRK Kanton Bern trägt das schweizerische Qualitätszertifikat für Weiterbildungsinstitutionen eduQua.



Croix-Rouge suisse
Schweizerisches Rotes Kreuz
Canton de Berne Kanton Bern

