

Journal Croix-Rouge bernois

Journal de la Croix-Rouge suisse Canton de Berne

Édition 1-2026



Perpétuer une tradition

C'est pourquoi Yen La
est membre de la CRS

→ Page 4

La présidente dresse un bilan

Sur les changements,
joies et défis

→ Page 6

Plus près que vous ne le pensez

Ce que votre adhésion
a rendu possible.

→ Page 8

Pour plus d'humanité dans votre région

Croix-Rouge suisse
Schweizerisches Rotes Kreuz
Canton de Berne Kanton Bern



Cher lecteur, chère lectrice,

Un engagement est varié.

Yen La a fui le Vietnam vers la Suisse lorsqu'elle était enfant, elle est désormais non seulement membre de la CRS Canton de Berne, mais aussi bénévole pour l'action « 2 x Noël ». Vous pouvez lire ce qui la motive en page 4.

Heinz Pfister est également impliqué dans le bénévolat. En tant que conducteur de la Croix-Rouge, il souhaite aider les autres à devenir plus mobiles. Sa propre histoire montre que la mobilité est synonyme de qualité de vie (page 5).

Après 12 ans d'engagement en tant que présidente de la CRS Canton de Berne, Annalise Eggimann a atteint la fin de son mandat et dresse le bilan : elle révèle ce qui l'a satisfaite et mise au défi ainsi que le développement de la CRS depuis son entrée en fonction (page 6).

Quant à vous, chers et chères membres, donateurs et donatrices, grâce à votre contribution, vous apportez votre soutien à des personnes dans tout le canton de Berne. Découvrez ce que votre cotisation a concrètement permis – que ce soit dans le Jura bernois, à Bienne, Langenthal, Berthoud, Thoun ou Berne (page 8).



Je vous souhaite une lecture passionnante.

Meilleures salutations,

Joel Meir
Directeur, CRS Canton de Berne

<i>Aperçu</i> Tel père, telle fille	4
<i>Accompagné</i> À nouveau sur pied – et au volant	5
<i>Demandé</i> « Nous sommes aujourd'hui une organisation forte »	6
<i>Informé</i> Permettre de l'aide : plus près que vous ne le pensez	8
<i>Impliqué</i> Journée mondiale de la Croix-Rouge : nous célébrons, vous profitez	10
<i>Personnel</i> Travailler avec des personnes – mais autrement	11

Voter facilement

Cette année aussi, l'Assemblée des membres a lieu par écrit, soit par courrier ou en ligne. Ainsi, les membres peuvent voter indépendamment du moment et du lieu sur les points de l'ordre du jour statutaire.

Utilisez votre droit de vote

Les membres ayant le droit de vote recevront les documents de vote avec ce numéro du journal Croix-Rouge bernois. Ils/ells sont cordialement invité-e-s à voter. → crs-berne.ch/assemblee-membres



Un soutien complet pour chaque situation de vie

« www.gutebetreuung.ch » – la nouvelle plateforme aide les personnes vivant dans le canton de Berne à trouver le bon point de contact pour leurs préoccupations – que ce soit pour une aide quotidienne, des conseils spécialisés ou un soutien aux proches. Cette plateforme propose des offres de soutien éprouvées de la CRS Canton de Berne ainsi que celles de cinq autres organisations partenaires.

→ www.gutebetreuung.ch (en all.)

Ne rien manquer :

abonnement à la newsletter

Souhaitez-vous être informé-e dès que possible des nouveautés et offres de la CRS Canton de Berne ? Inscrivez-vous dès maintenant :

→ crs-berne.ch/newsletter

Nouvelle formation pour les proches aidant-e-s

Prenez-vous soin d'un membre de votre famille ou d'un proche ? La formation d'auxiliaire de santé CRS pour les proches aidant-e-s offre des connaissances pratiques et des aides concrètes – pour plus de sécurité dans le quotidien des tâches de soin.

→ crs-berne.ch/aux-pa

2x Noël: merci!

Des particuliers et des entreprises ont fait don de nombreux produits alimentaires et d'hygiène à la Croix-Rouge suisse dans le cadre de l'action « 2x Noël ». Les personnes touchées par la pauvreté dans le canton de Berne en bénéficient également.

→ crs-berne.ch/2xnoel



Image: BSG/Kredokom

Découvrez les lacs de Morat, de Bienna ou de Neuchâtel à un prix spécial ! Les membres et bénévoles de la CRS Canton de Berne reçoivent des cartes journalières à tarif réduit pour l'ensemble du réseau de la Société Navigation Lac de Bienna S.A. – sur présentation de leur carte de membre.

Autres avantages pour les membres :

→ crs-berne.ch/avantages-membres

Tel père, telle fille

Yen La a fui le Vietnam vers la Suisse lorsqu'elle était enfant : la Biennoise parle de sa fuite, de sa vie en Suisse et de son lien personnel avec la Croix-Rouge.



Le port lui rappelle des souvenirs: la Biennoise a fui le Vietnam en bateau lorsqu'elle était enfant.

La voix de Yen La vacille lorsqu'elle raconte ce qu'elle a vécu il y a 47 ans: en 1978, à l'âge de 10 ans, elle s'est enfuie avec sa famille du Vietnam et a traversé la mer vers la Malaisie. Les grands-parents ne survivent pas à la traversée précaire. Une de ses sœurs souffre de polio. Pour la soigner, la famille est accueillie en Suisse.

Après avoir passé les premiers mois dans un centre de réfugiés, la famille de neuf personnes arrive à Bätterkinden.

Des particuliers du village aident la famille à trouver un logement, à apprendre l'allemand et à répondre aux questions du quotidien. « J'ai eu un bon contact avec une bénévole d'un certain âge. Elle était une sorte de grand-mère pour moi », se souvient Yen La.

Le père de Yen La rappelle sans cesse à ses enfants combien ils devraient être heureux d'être autorisés à vivre en Suisse. Par gratitude, il fait des dons

à la Croix-Rouge suisse (CRS) pendant de nombreuses années. Pour Yen La, la Croix Rouge suisse est longtemps peu présente dans son quotidien. Elle suit un apprentissage d'opticienne, déménage à Bienne par amour, se marie et a deux enfants.

Perpétuer la tradition

Son père décède en 2012. « C'est à ce moment-là que j'ai su que je voulais poursuivre l'engagement de mon père au sein de la CRS », déclare Yen La. Depuis lors, elle est membre de la CRS Canton de Berne.

« C'est une bonne sensation de rendre quelqu'un heureux. »

Entre-temps, ses propres enfants ont grandi. Yen La s'occupe de plus en plus de sa mère, qui a une santé fragile. Elle aime également donner un coup de main à sa voisine de 87 ans. « Aider les autres me rend heureuse », dit-elle. Yen La a récemment commencé à faire du bénévolat avec l'action « 2 x Noël ». « Je voulais faire ça depuis si longtemps ! »



Le compteur indique plus de 390 000 kilomètres. Heinz Pfister en a parcouru beaucoup pour le compte de la Croix-Rouge.

À nouveau sur pied – et au volant

Après un grave accident, Heinz Pfister réapprend à marcher. Aujourd'hui, cet homme de 72 ans aide les personnes à mobilité réduite en tant que conducteur bénévole de la Croix-Rouge.

Il y a 21 ans, un accident a fondamentalement changé la vie de Heinz Pfister. Lors d'un exercice avec les pompiers volontaires, il tombe d'une échelle depuis une hauteur de 4,5 mètres. Les conséquences : une vertèbre lombaire détruite, une épaule blessée et un pied cassé. Heinz Pfister est transféré au Centre suisse des paraplégiques à Nottwil.

« Mon plus long trajet a aussi été le plus beau. »

À nouveau sur pied

Heinz Pfister n'accepte pas le pronostic selon lequel « il ne pourra probablement plus jamais marcher ». Grâce à un entraînement quotidien, il marche avec un déambulateur après un mois et demi, et quitte Nottwil après sept

mois. Certes, avec des béquilles, mais sur ses propres jambes. Déjà pendant la rééducation, un expert confirme : conduire une voiture n'est pas un problème. C'est ainsi que Heinz Pfister reste mobile.

Mobilité pour les autres

Malgré ses limites, Heinz Pfister peut travailler environ deux heures et demie par jour chez son ancien employeur. Mais la vie quotidienne devient vite trop calme pour lui. Il décide donc de devenir conducteur bénévole pour la Croix-Rouge Canton de Berne. Grâce à sa propre expérience, il sait que la mobilité est synonyme de qualité de vie. Depuis 12 ans maintenant, il conduit les personnes à des rendez-vous importants pour elles.

De nombreux kilomètres

Au début, Heinz Pfister était sur la route en tant que conducteur du lundi

au vendredi. Aujourd'hui, il prend un jour de congé par semaine : le lundi, il passe du temps avec son petit-fils. Chaque année, il parcourt quelque 5000 kilomètres pour la Croix-Rouge. Son record personnel est de cinq trajets en une seule journée. Et qu'il s'agisse de clients et clientes réguliers ou de nouveaux passagers, Heinz Pfister leur offre un peu de liberté.

Conducteurs/-trices recherché-e-s

Le Service des transports Croix-Rouge recherche de nouveaux conducteurs et conductrices bénévoles.

→ crs-berne.ch/transferer



«Cela a toujours été captivant», déclare Annalise Eggimann à propos de ses 12 années d'engagement en tant que présidente.

« Aujourd'hui, nous sommes une organisation forte »

Annalise Eggimann est présidente de la CRS Canton de Berne depuis 12 ans. Bientôt à la fin de son mandat, elle revient sur les grands changements – et se penche sur l'avenir.

Qu'est-ce qui vous a motivée à vous engager pendant tant d'années?

J'ai toujours apprécié mes fonctions au sein de la CRS Canton de Berne. C'était quelque chose de différent de mon activité professionnelle – j'ai pu m'impliquer. Et ça a toujours été captivant.

Qu'est-ce qui vous a vraiment passionnée ?

Au début de mon mandat, la CRS Canton de Berne était une organisation différente de celle qu'elle est aujourd'hui. À l'époque, il y avait six sections régionales, qui ne tiraient pas toujours à la même corde. Seuls

quelques services étaient en commun au sein de l'association cantonale, dont l'offre de formation. Les sections ont fusionné en 2018. Après avoir franchi cette étape, j'ai voulu rester et contribuer à façonner la nouvelle organisation.

À propos de la personne

Annalise Eggimann vit dans le canton de Berne depuis son enfance et est avocate de formation. Sur le plan professionnel, elle a occupé des postes de direction au Fonds national suisse, à l'Office fédéral de la communication et chez Innosuisse. Elle est à la retraite depuis l'année dernière.

Comment la fusion a-t-elle eu lieu ?

L'organisation nationale de la Croix-Rouge exerçait une pression, car la CRS Canton de Berne faisait exception dans toute la Suisse. Au début, il y avait beaucoup de résistance de la part des sections, une situation difficile. Finalement, un changement de génération au sein des comités de direction et de la direction a modifié la dynamique. Après un travail préparatoire minutieux, tout le monde a soutenu la fusion.

Quel bilan dressez-vous aujourd'hui ?

De mon point de vue, la fusion est un succès. Aujourd'hui, nous sommes une organisation forte.

Comment le travail du comité de direction a-t-il évolué depuis ?

Un nouvel élan est apparu : aujourd'hui, nous parlons moins de nous-mêmes et plus de là où nous voulons aller. Ce fut une étape importante lorsque le Canton de Berne nous a mandatés pour accompagner des réfugié-e-s dans deux régions. Le fait que nous devons respecter les prescriptions cantonales et en même temps nos valeurs humanitaires est toujours un défi.

Qu'est-ce qui est important pour vous dans le rôle de présidente ?

Un comité de direction ne devrait pas être un organisme distant, mais un organe intéressé, même si nous trai-

tons de questions stratégiques. Notre tâche principale est de soutenir et de conseiller la direction – sans trop intervenir. Néanmoins, il me semble important d'être attentive au travail quotidien de nos collaborateurs et collaboratrices.

« Je pense qu'il est important d'avoir une activité qui ait du sens. »

Qu'est-ce qui vous a le plus fait plaisir jusqu'à présent ?

Les nombreux contacts : avec les collaborateurs et collaboratrices, avec mes collègues du comité de direction, avec les personnes du réseau de la Croix-Rouge et, bien sûr, avec les membres de la CRS Canton de Berne. C'est pourquoi j'ai toujours aimé participer aux événements organisés pour les membres.

Quels défis voyez-vous dans les années à venir ?

La CRS dispose de structures assez complexes au niveau national et doit réfléchir à la manière dont elle souhaite se positionner à l'avenir. Dans le canton de Berne, nous avons fait notre travail. Il est passionnant de voir quel rôle nous jouons, en tant qu'association cantonale forte, dans l'ensemble de l'organisation.

Qu'est-ce qui vous attend ?

Un nouveau chapitre commence pour moi, car je viens de prendre ma retraite. J'aime avoir beaucoup de liberté. Jusqu'à présent, j'ai surtout utilisé ce temps pour apprendre l'espagnol, voyager et lire. Mais je souhaite continuer à rendre quelque chose en retour.

C'est pour cette raison que vous suivez actuellement la formation d'auxiliaire de santé CRS ?

Oui. Je pense qu'il est important d'avoir une activité ayant du sens. Ce que je ferai exactement après la formation n'est pas encore défini. Mais j'imagine très bien travailler à temps partiel dans le domaine des soins.

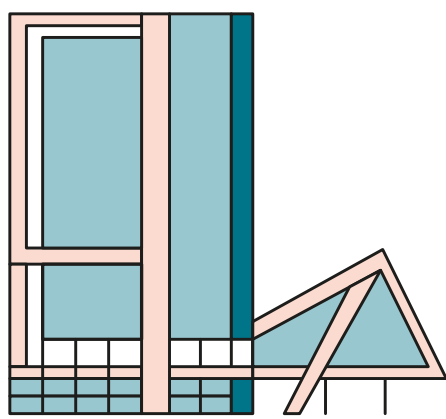
Merci beaucoup, Annalise Eggimann, pour votre engagement de longue date au sein de la CRS Canton de Berne.

Succession

Le comité de direction de la CRS Canton de Berne prévoit de répartir les fonctions présidentielles entre plusieurs personnes à l'avenir. Cela nécessite un ajustement des statuts. Les membres ayant un droit de vote sont invité-e-s à voter par écrit sur l'amendement proposé.

Permettre de l'aide : plus près que vous ne le pensez

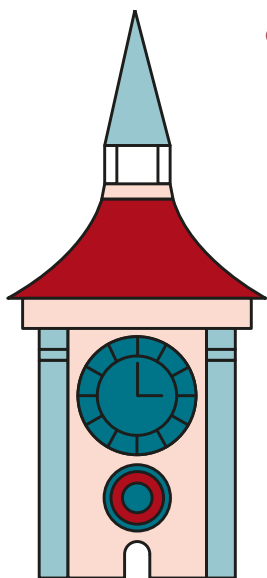
Les personnes dépendantes de l'aide vivent souvent très près. Découvrez ce que votre cotisation et votre don ont concrètement rendu possible sur le terrain.



Soutenir la mobilité

Des conducteurs et conductrices bénévoles ont parcouru un total de **4 070 258 kilomètres**, dont **134 576** à Bienne. Ce faisant, ils/elles ont offert une certaine liberté à **12 661 clients et clientes**. Dont **453** vivent à **Bienne**.

453 client-e-s à Bienne

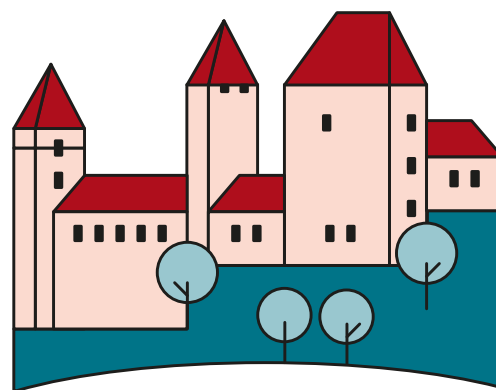


117 enfants à Berne

Permettre une garde d'enfants

Nos gardes d'enfants professionnel-le-s ont pris en charge **726 enfants** dont les parents étaient malades ou avaient eu un accident.

117 de ces enfants vivent à Berne.



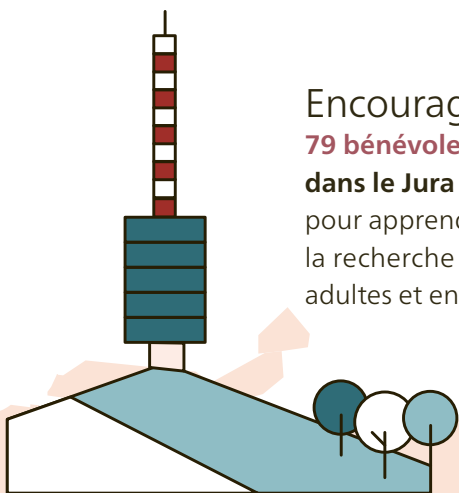
13 proches à Berthoud

Offrir du répit

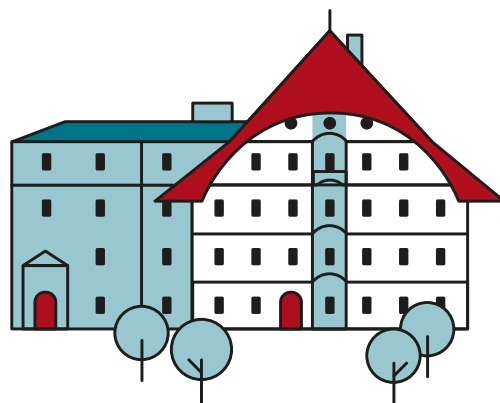
De nombreux proches sont mobilisés 24h/24. Nos bénévoles leur ont apporté 11 217 heures de soutien. **13** des 492 **clients et clientes** au total **vivent dans la région de Berthoud.**

Encourager l'intégration des réfugié-e-s

79 bénévoles se sont engagé-e-s à aider les réfugié-e-s **dans le Jura bernois**. Ils/elles ont soutenu des personnes pour apprendre le français et l'allemand ainsi que dans la recherche d'un emploi, ou organisé des activités pour adultes et enfants dans des hébergements collectifs.



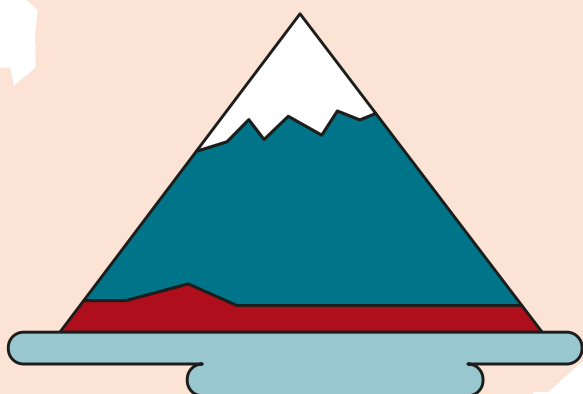
79 bénévoles dans le Jura bernois



20 personnes visitées à Langenthal

Offrir de la joie de vivre

Les bénévoles ont apporté de la joie dans la vie quotidienne de **325 personnes** seules – par une conversation, un jeu ou une promenade. **20 des personnes visitées vivent dans la région de Langenthal.**



106 diplômé-e-s à Thoune

Renforcer le système de santé

558 personnes ont terminé la formation d'auxiliaire de santé CRS, **dont 106 à Thoune**. **Près de 90%** de tous les diplômés et diplômées trouvent un emploi dès la première année après l'obtention du diplôme. Ils/elles sont tous actifs/actives dans l'ensemble du canton et allègent la charge du système de santé.

Tous les chiffres mentionnés font référence à l'exercice 2025.



Journée mondiale de la Croix-Rouge: nous célébrons, vous profitez

La Journée mondiale de la Croix-Rouge aura lieu le 8 mai. Visitez nos magasins de seconde main, participez au quiz et gagnez des prix attrayants.

Nous célébrons la Journée mondiale de la Croix-Rouge à l'occasion de l'anniversaire de Henry Dunant. Par son engagement, il a posé les bases du Mouvement de la Croix-Rouge.

Magasins de seconde main: quiz avec tirage au sort

Afin de marquer l'occasion, un quiz divertissant sera organisé le vendredi 8 mai et le samedi 9 mai dans nos magasins de seconde main à Berne, Bienne et Münsingen. Cela vaut la peine d'y participer, car de nombreux prix attrayants seront

tirés au sort entre tous les participants.

Conseils stylistiques et bons d'achat à gagner

Trois consultations personnelles avec Sabina Sommer, experte en mode, ainsi que de nombreux bons d'achat et de réduction de la trousse – valables sur l'ensemble de l'assortiment dans tous les magasins – sont mis en jeu.

Plus d'informations :

→ crs-berne.ch/journee-croix-rouge

3 questions à notre membre Daniel Rüttschi



Pourquoi êtes-vous membre de la CRS Canton de Berne ?

La CRS est une organisation humanitaire précieuse, et pas seulement en Suisse. Je pense qu'aider les personnes à s'aider elles-mêmes est important. Même les petites choses font une grande différence. Par exemple, grâce au Service des transports Croix-Rouge, les personnes âgées sont plus mobiles.

Quelles offres trouvez-vous particulièrement importantes ?

Toutes les offres permettant aux personnes âgées de vivre dans leur environnement familial le plus longtemps possible. Outre le Service des transports, le Service de visite et d'accompagnement, ainsi que l'Alarme Croix-Rouge contribuent également à atteindre cet objectif.

Où voyez-vous la CRS dans 10 ans ?

Les défis de notre époque ne diminuent pas – ni dans le monde ni ici en Suisse. L'engagement de nombreuses personnes pour notre société n'en est que plus important. J'imagine très bien m'impliquer comme conducteur bénévole de la Croix-Rouge dans quelques années. Après une opération oculaire, j'ai constaté moi-même à quel point il est précieux de recevoir du soutien dans la vie quotidienne.

Travailler avec des personnes – mais autrement

En fait, tout a commencé très différemment. J'ai une formation de gestionnaire du commerce de détail dans le secteur du textile et j'ai conseillé des personnes en matière de mode. Après mon apprentissage, je suis resté dans la profession pendant trois ans. Mon quotidien professionnel actuel n'a rien à voir avec ça.

« Ça fait du bien de faire quelque chose pour la société. »

Pour mon service civil, je cherchais une place où travailler près de mon domicile. Parmi les affectations possibles figurait l'hébergement collectif à Büren a. A. La CRS Canton de Berne y soutient les personnes du secteur de l'asile dans leur intégration sur mandat du canton. J'ai tout de suite remarqué que tout me convenait ici : le superviseur hiérarchique, l'équipe, le travail.

Mes tâches comprenaient la création de plannings du nettoyage pour les résidents et résidentes et le contrôle des travaux effectués. Je me souviens

particulièrement du moment où on m'a mandaté pour réaliser un projet libre. Nous avons construit un terrain de pétanque avec les résidents et résidentes sur une grande pelouse. La collaboration était fantastique et, une fois le terrain terminé, la joie était immense.

Aujourd'hui, je suis employé fixe dans l'hébergement collectif de Mühleberg et j'effectue de nombreuses tâches administratives. Par exemple, j'organise des rendez-vous médicaux. J'aime vraiment le travail de bureau. En même temps, j'apprécie le contact avec une grande variété de personnes.

Avant mon service civil, je n'avais jamais eu affaire au système d'asile, je n'avais aucun point de contact. Aujourd'hui, je sais : c'est exactement le domaine dans lequel je veux travailler. Le chemin jusqu'ici était imprévu, mais il m'a ouvert une nouvelle perspective – professionnelle et personnelle. Mon objectif est de prendre en charge un jour la direction d'un hébergement collectif.



*Justin Schlup,
collaborateur de l'équipe
de jour, hébergement
collectif de Mühleberg*

Impressum

Journal Croix-Rouge bernois, Édition 1-2026
Éditrice : Croix-Rouge suisse (CRS) Canton
de Berne, Bernstrasse 162, 3052 Zollikofen,
→ 031 919 09 09,
→ kommunikation@srk-bern.ch

Rédaction et conception : Centre de
compétence communication et fundraising
Impression : rubmedia AG
Tirage français : 8000 ex.

imprimé en
suisse

Service des membres et donateurs

Nous sommes là pour vous.
→ 031 384 02 90
→ dons@crs-berne.ch
→ crs-berne.ch/servicedesmembres

Compte de dons :
CH09 0900 0000 3055 1894 4
→ crs-berne.ch/dons



Un savoir qui donne de la force au quotidien

Des cours sur la communication, l'accompagnement de personnes, la santé et la qualité de vie.

→ crs-berne.ch/cours



Croix-Rouge suisse
Schweizerisches Rotes Kreuz
Canton de Berne Kanton Bern



Testament et planification successorale

Découvrez comment rédiger un testament – simple et légalement valide.

→ crs-berne.ch/succession-webinar



Croix-Rouge suisse
Schweizerisches Rotes Kreuz
Canton de Berne Kanton Bern



Conseil gratuit

Alarme Croix-Rouge

Une sécurité de tous les instants

L'Alarme Croix-Rouge vous assure une prise en charge rapide et compétente en cas d'urgence. Quoi qu'il arrive, vous pouvez obtenir de l'aide rapidement en appuyant sur le bouton d'alarme.

Nous vous conseillons volontiers.

→ crs-berne.ch/alarme



Croix-Rouge suisse
Schweizerisches Rotes Kreuz
Canton de Berne Kanton Bern

